

Toponimia de origen vegetal en la provincia de Segovia a partir de los datos del Catastro de Rústica

Mario Sanz Elorza

Dr. Ingeniero Agrónomo. Jefe de Área de Rústica de la Gerencia Territorial del Catastro de Segovia

Francisco González Bernardo

Ingeniero Agrónomo. Área de Ingeniería Cartográfica, Geodésica y Fotogrametría (Universidad de León)

La toponimia o nomenclatura en lengua vernácula con la que el hombre designa a los parajes donde habita o desarrolla su actividad, constituye un acervo cultural voluminoso y rico que pone de manifiesto el vínculo ancestral existente entre el ser humano y su medio. Los vegetales, tanto espontáneos como cultivados, forman parte fundamental de ese medio, siendo la relación entre éstos y el hombre el objeto de estudio de una disciplina emergente llamada Etnobotánica. Por desgracia, uno de los signos de identidad de las sociedades modernas es precisamente el desapego de sus ciudadanos hacia ese medio del que la especie humana formó parte en las culturas tradicionales mantenidas durante milenios. Actualmente, se ha generado inquietud en el ámbito científico ante la pérdida de recursos naturales de toda índole (paisajísticos, genéticos, etnobiológicos, etc.), aumentando la sensibilidad en contra de los modelos de desarrollo puramente economicistas y urbanícolas en los que no se tiene en cuenta la sostenibilidad en el uso

que debe imponerse frente a la explotación abusiva de los recursos naturales. Una consecuencia inequívoca del impacto de estos cambios en las sociedades rurales, es el proceso de desmoronamiento y desaparición de un modelo cultural en el que el hombre y su medio (flora, fauna y biotopo), por coevolución, llegaron a una situación de equilibrio en la que la extracción de una parte de los recursos no comprometía la productividad del sistema (MONTSERRAT & VILLAR, 2005). La simplificación y sustitución de los sistemas de explotación agro-silvo-pastorales tradicionales hacia unos modelos agrarios que priorizan la producción por encima del respecto a la biodiversidad han dado lugar a procesos de erosión genética en los que se han perdido numerosas variedades tradicionales de especies cultivadas y de razas ganaderas autóctonas, e incluso de especies enteras cuyo cultivo se ha abandonado por completo (HERNÁNDEZ-BERMEJO & LORA, 1992) y otrora eran frecuentes dentro del elenco de cultivos habituales. Del mismo modo, se asiste a un

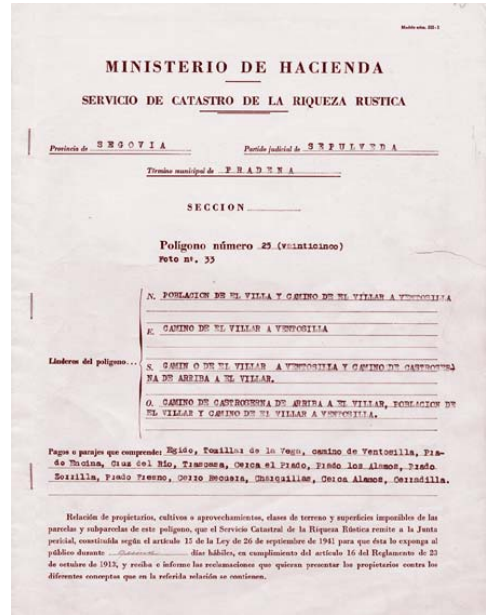
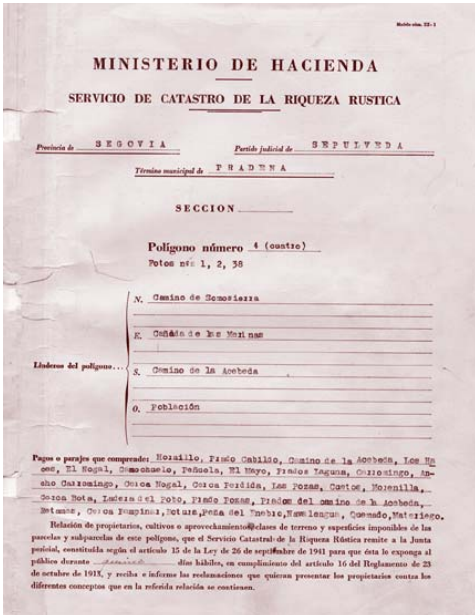


Figura 1. Portadas de los libros de características catastrales de los polígonos 4 y 25 del Catastro de Rústica de Prádena de 1957. En el polígono 4 se recogen 7 microfototopónimos (Camino de la Acebeda, El Nogal, Cerca Nogal, Ladera del Pobo, Prados del Camino de la Acebeda, Retamas, Peña del Enebro) y en el 25 pueden reconocerse otros 5 (Tomillar de la Vega, Prado Encina, Los Álamos, Prado Fresno, Cerca Álamos)

proceso paralelo de “erosión lingüística” en el que cada vez se utilizan menos los topónimos, ya sea por desconocimiento de las nuevas generaciones que debido al éxodo rural han perdido el nexo que les unía a sus orígenes, ya sea por subestimación de la riqueza cultural que atesoran. Creemos, por tanto, que el estudio de este patrimonio de la cultura popular es importante y necesario, ya que es un reflejo de la etnodiversidad de nuestro país (VILLAR, 2005). En el caso de la toponimia de origen vegetal, por medio de su análisis, el científico puede recabar mucha información sobre la tipología de la vegetación original, los sistemas de explotación anteriores y el conocimiento empírico milenario de nuestros antepasados con relación a las plantas.

En este trabajo, hemos recopilado metódicamente todos los topónimos que aluden a especies de plantas vasculares

(fitotopónimos), utilizados en el ámbito geográfico de la provincia de Segovia. Se han tenido en cuenta tanto los de tipo individual, es decir los que reproducen el nombre vernáculo de una especie concreta, por ejemplo “El Peral”, “La Encina”, “El Nogal”, etc. como los de tipo colectivo. Dentro de éstos, se distingue entre los que se forman simplemente pluralizando el nombre del vegetal (fitotopónimos plurales), como por ejemplo “Los Fresnos” (conjunto de fresnos), y aquellos que dan nombre a la comunidad vegetal a la que hacen referencia mediante sufijos del nombre de la especie dominante. Por ejemplo, la evolución del sufijo latino –etum ha dado lugar en castellano a las terminaciones –edo (robledo), –ero (melonero), –era (cominera), –ito (retamalito), etc. o la del sufijo –alis que en castellano ha derivado en –ar (quejigar), –al (zarzal), etc. (VILLAR



Fotografía aérea retintada del Catastro de Rústica de Prádena de 1957 correspondiente a la zona donde se sitúa la célebre Acebeda de Prádena, uno de los mejores rodales de acebo (*Ilex aquifolium* L.) del Sistema Central.



LÁMINA III. — Chamorro de Segovia. *T. vulgare alborabrum*, KÖHN.

Trigo Chamorro de Segovia (GADEA, 1954), variedad autóctona de nuestra provincia, antaño muy cultivada y hoy de día sustituida por cultivares modernos, menos rústicos pero más productivos. El trigo es una de las especies cultivadas que generan mayor número de topónimos en la provincia de Segovia.

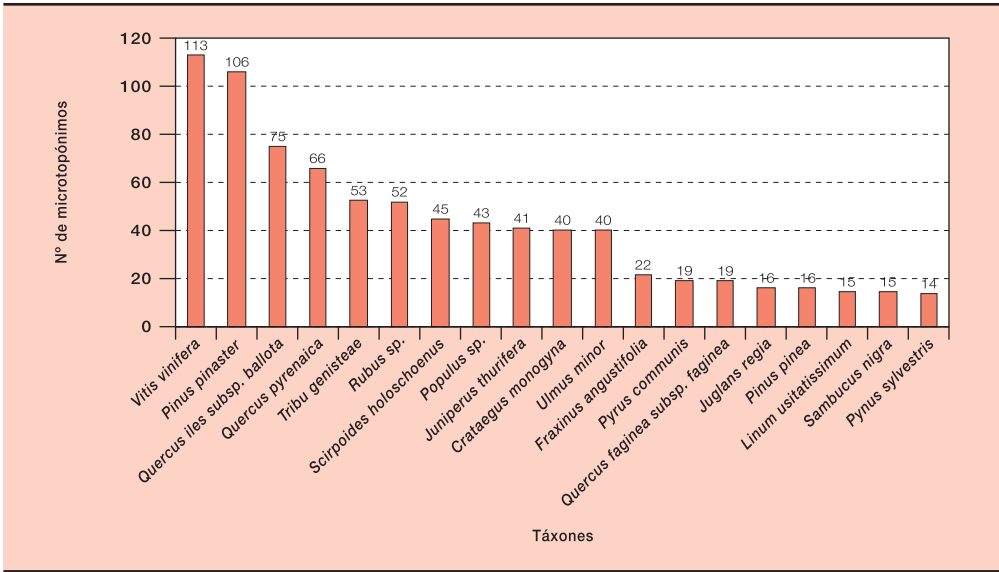
l.c.). Éstos últimos son los llamados sinfitotopónimos o sinfitónimos (RUIZ DE LATORRE, 1988; BASTARDAS, 1994). Solamente hemos tenido en cuenta los fitotopónimos que aluden a parajes (microfitotopónimos), en contraposición a aquellos que se refieren a núcleos de población (macrofitotopónimos). Para éstos últimos, existe a disposición del lector un exhaustivo trabajo publicado (SIGUERO, 1997).

Metodología

Para la recopilación de los fitotopónimos hemos tomado como principal fuente de información el Catastro de Rústica de la provincia de Segovia. Se trata, sin ninguna duda, del más rico y fiable banco de datos disponible para la materia que nos ocupa. En particular, son espe-

cialmente valiosos los catastros antiguos, por el rigor y exactitud con que recogían la toponimia de cada término municipal, con arreglo a su correcta fonética y ortografía. Con la modernización del catastro y la informatización de la información alfanumérica contenida, se vivió una primera etapa de deterioro de la toponimia debido principalmente a que las bases de datos empleadas entonces limitaban los campos a un número de caracteres reducido, lo que obligada en no pocos casos a abreviar el nombre de los parajes a veces de tal manera que su denominación original quedaba completamente desfigurada. Hoy en día ha desaparecido esta limitación de nuestros sistemas informáticos catastrales, por lo que hemos aprovechado nuestro estudio para acometer un proceso de depuración y recuperación de la

Figura 2
Principales táxones generadores de toponimia



Principales especies y grupos taxonómicos generadores de toponimia en la provincia de Segovia, con indicación del número de microtopónimos recogidos en cada caso.

toponimia en la Gerencia Territorial del Catastro de Segovia. El trabajo de gabinete se ha completado con entrevistas realizadas por toda la geografía de la provincia a personas residentes en los pueblos, muchas de ellas de avanzada edad, que nos han servido para corregir la ortografía de no pocos topónimos y para interpretar su significado y revelar su sentido y su etimología.

Resultados

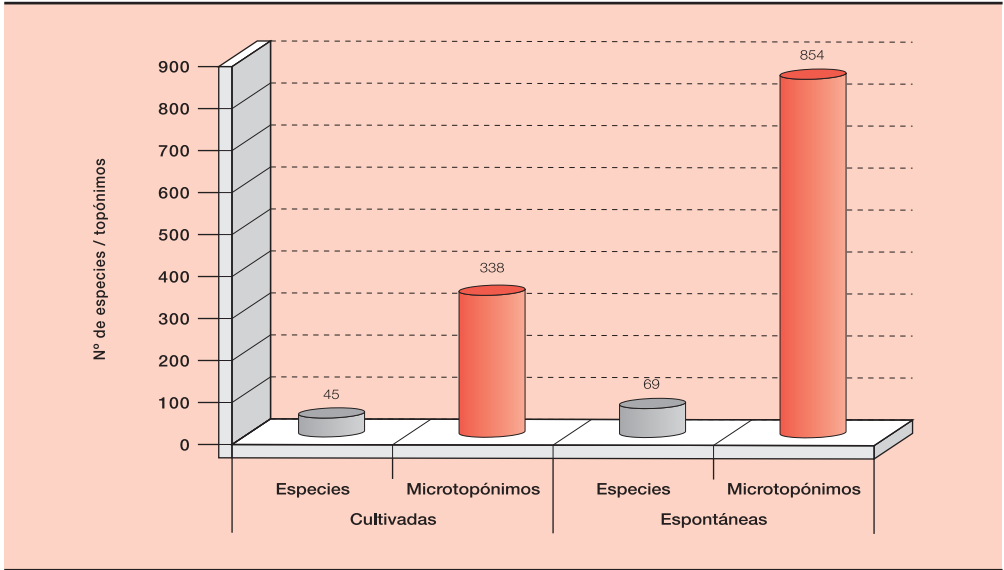
En total hemos recogido 1.193 microfotopónimos en la provincia de Segovia que aluden, al menos, a 115 especies de plantas vasculares (Recogidos en un Anexo, al final del artículo). Por especies, destacan la vid (*Vitis vinifera*) y a continuación varios árboles muy importantes en el paisaje vegetal segoviano, como son el pino resinero

(*Pinus pinaster*), la encina (*Quercus ilex* subsp. *ballota*), el roble melojo (*Quercus pyrenaica*), las leguminosas arbustivas y sufruticosas (tribu *Genisteae*), las zarzamoras (*Rubus* sp.), el junco común (*Scirpoides holoschoenus*), los álamos y chopos (*Populus* sp.), la sabina (*Juniperus thurifera*), el espino albar (*Crataegus monogyna*), el olmo (*Ulmus minor*), etc. (Ver figura 2).

Si exponemos los resultados considerando por una parte las plantas cultivadas y por otras las que forman parte de la vegetación espontánea, resulta que las segundas presentan una capacidad mayor de generación de toponimia, pues suponiendo éstas el 60 % de las especies dan lugar al 72 % de los topónimos recogidos (Ver figura 3). Dentro de las especies cultivadas, una sola de ellas, concretamente la vid, genera más de un tercio de la toponimia alusiva a plantas cultivadas. Es también llamativo, refiriéndonos al contingente de especies cultivadas, que

Figura 3

Comparación entre el número de topónimos generados por especies cultivadas y por especies espontáneas, con respecto al número total de especies reconocidas en cada uno de los casos



muchas de ellas ya no intervienen en la agricultura segoviana, si bien la existencia de topónimos pone de manifiesto su presencia en épocas pasadas. En cuanto a los municipios donde se ha recogido toponimia de origen vegetal, no se observan grandes diferencias entre unos y otros, ni siquiera a favor de aquellos con mayor extensión superficial.

Discusión

Teniendo en cuenta las dimensiones de la provincia de Segovia, el elevado número de fitotopónimos recogidos y el prolijo listado de especies de plantas vasculares reconocidas en ellos, es justo reconocer a este territorio como etnobotánicamente rico, lo que refuerza los resultados encontrados en otros estudios que abordan la disciplina desde otras perspectivas (BLANCO, 1998; BERMEJO & *al.*, 2001). Incluso desde el

punto de vista religioso, es destacable el elevado número de advocaciones locales de la Virgen María que atienden sobre todo a árboles, en toda Castilla y León, y en Segovia particularmente, con los conocidos ejemplos de Olombrada (Ermita de Nuestra Señora de los Olmos), Los Valles de Fuentidueña (Ermita de Nuestra Señora del Olmo), Garcillán (Ermita de Nuestra Señora del Enebro), Aldeanueva del Codonal (Ermita de Nuestra Señora del Pinarejo), Cantalejo (Ermita de Nuestra Señora del Pinar), etc.

Del análisis general de los resultados se desprende una buena correlación entre la toponimia y la tipología de la vegetación actual de la provincia de Segovia. Por ejemplo, los topónimos alusivos al pino resinero están muy extendidos por toda la comarca de la Tierra de Pinares, donde dicha especie forma extensos bosques, tanto naturales como favorecidos por la acción



Las cuatro especies espontáneas (o grupos taxonómicos) que generan mayor cantidad de toponimia en la provincia de Segovia. *Pinus pinaster* Aiton (pino resinero). (*)



Quercus ilex L. subsp. *ballota* (Desf.) Samp. (encina),
Quercus pyrenaica Willd. (roble melojo) (*)

(*) Láminas pertenecientes a la Flora Forestal Española de D. Máximo Laguna (Imprenta del Colegio Nacional de Sordo-Mudos y de Ciegos, Madrid, 1883). Los nombres científicos que figuran eran los utilizados en la época, que no coinciden con los actuales de acuerdo con las reglas de prioridad establecidas por el Código Internacional de Nomenclatura Botánica.

humana. La existencia de esta rica toponimia pone de manifiesto el carácter natural de estos pinares frente a aquellas interpretaciones geobotánicas que dan a esta especie un carácter paraclimático como consecuencia de un supuesto origen antrópico. Por el contrario, también hay que destacar la copiosa toponimia generada en torno a la encina por casi toda la provincia, y la precaria situación en la que se encuentran los encinares en buena parte de nuestros municipios, habiendo llegado incluso a desaparecer por completo en muchas zonas. Ello igualmente refuerza el papel

preponderante de este árbol, mediterráneo por excelencia, en el paisaje vegetal segoviano primigenio. La misma pauta se observa en otras especies muy comunes en el tapiz vegetal y a la vez generadoras de abundante toponimia, tales como el roble melojo (*Quercus pyrenaica*), el quejigo (*Quercus faginea* subsp. *faginea*), la sabina (*Juniperus thurifera*), pino de Valsain (*Pinus sylvestris*), etc. Resulta llamativo el caso del haya (*Fagus sylvatica*) por su interés biogeográfico. La existencia de fitotopónimos solo tiene lugar en municipios y localidades donde se da la presencia de esta especie (Rio-



Arbustos de la tribu Genisteae *Cytisus oromediterraneus* Rivas Mart. & al. (piorno). (*)



Cytisus scoparius (L.) Link (retama, escoba). (*)

frío de Riaza, Cerezo de Arriba, Navafría), salvo el caso de Arcones donde hay un paraje llamado “Vallejo de las Hayas”, sin que se conozcan evidencias históricas o paleobotánicas de cualquier índole que hagan suponer una existencia pretérita de este árbol en dicho término municipal. Consultadas las personas del lugar, nadie daba por cierta la existencia de hayas, ni actual ni pasada, en Arcones, si bien sí que solían conocer su presencia en el pueblo cercano de Navafría.

En cuanto a las plantas cultivadas, el elevadísimo número de topónimos que aluden a la vid y al viñedo, no hace sino ratificar la enorme importancia que alcanzó este cultivo leñoso en nuestra provincia en épocas pasadas. Prácticamente en todos los

municipios se recuerda esta circunstancia en su toponimia. Antes de la llegada de la filoxera, se cultivaba la viña en toda la geografía provincial, salvo en las montañas del Sistema Central, a la vez que se hacía vino para autoconsumo en casi todos los hogares. Por lo general, se le destinaban los suelos con peor aptitud agrícola, calizos y pedregosos, con fuertes pendientes, etc. reservándose los más productivos para los cereales y las leguminosas, que constituían las bases de la alimentación. Aquellos lugares donde en el pasado había viñas resultan fáciles de reconocer por lo extendido que se encuentra el topónimo “majuelo” y afines, que en castellano vernáculo significa terreno plantado de viñas. La llegada de la filoxera a Europa, que devastó los viñedos

del Viejo Continente, alcanzó su máxima virulencia en la provincia de Segovia en la década de los cincuenta del pasado siglo, si bien hay referencias a esta plaga desde el siglo XIX. Ello supuso la desaparición del cultivo en prácticamente todo el ámbito provincial. En la actualidad, ha resurgido con pujanza en los municipios incluidos en alguna de las dos denominaciones de origen (Ribera del Duero, Rueda) que amparan territorio segoviano. Otro fenómeno muy relacionado con la Etnobotánica y con la Agronomía Histórica, que se pone de manifiesto estudiando la toponimia de origen vegetal, es la erosión genética originada por la marginación y el abandono de numerosos cultivos (cultivos marginados). De la simplificación de la agricultura actual con respecto a la que se practicaba en un pasado no muy lejano no hay dudas, si nos atenemos a la comparación entre el número de especies cultivadas antes, reveladas por la toponimia, y las que se cultivan en la actualidad. Numerosas hortícolas como el melón (*Cucumis melo*), la calabaza (*Cucurbita* sp, *Lagenaria siceraria*), el rábano (*Raphanus sativus*), la escorzonera (*Scorzonera hispanica*) o la espinaca (*Spinacia oleracea*), frutales como el membrillero (*Cydonia oblonga*), el guindo (*Prunus cerasus*) o el gervo (*Sorbus domestica*), leguminosas de grano como la almorta (*Lathyrus sativus*), el altramuz (*Lupinus albus*), las algarrobas (*Vicia articulata*) o los yeros (*Vicia ervilia*), textiles y productoras de fibras como el cáñamo (*Cannabis sativa*), el lino (*Linum usitatissimum* subsp. *usitatissimum*) o la mimbrera (*Salix viminalis*), aromáticas y condimentarias como la romana (*Balsamita major*), el azafrán (*Crocus sativus*), el cártamo (*Carthamus tinctorius*) o el regaliz (*Glycyrrhiza glabra*) prácticamente han desaparecido de los huertos, sembrados y plantíos segovianos. Sin embargo, se conservan fitotopónimos que aluden a ellas por diversos lugares de la geografía provincial, a modo de huella indeleble de lo que fue un pasado mucho más esplendoroso.

Conclusiones

- La toponimia, como parte del patrimonio cultural tradicional, es un bien que demanda ser conservado y para ello debe, por una parte, recuperarse en la medida que se ha perdido y, por otra parte, garantizarse la pervivencia de su conocimiento. Para la consecución de ambos fines, el Catastro de Rústica se muestra como una herramienta muy útil, sino la que más, en las manos del investigador (lingüista, etnólogo, antropólogo, etc.), por la enorme cantidad de información que atesora.
- En el caso concreto de la toponimia de origen vegetal, su valor se acentúa por su utilidad en los estudios etnobotánicos y paleofitogeográficos.
- La provincia de Segovia se muestra bastante rica desde el punto de vista etnobotánico, es decir, en cuanto a los nexos tradicionales establecidos entre el hombre segoviano y las plantas con las que convive, utiliza o aprovecha. Si se realizaran estudios similares en otras comarcas o provincias, tal vez los resultados obtenidos revelarían niveles de riqueza sorprendentes. No es necesario acudir a selvas perdidas ni a islas remotas pobladas por aborígenes para descubrir los usos ancestrales de las plantas. Basta con rescatar del pasado lo que tenemos delante de nosotros.
- Se asiste a una simplificación y un empobrecimiento en términos de biodiversidad de la agricultura segoviana, puesto de manifiesto por la toponimia, que a su vez forma parte de un proceso más amplio y profundo de pérdida del apego entre el hombre y su entorno natural.
- En los tiempos actuales está muy de moda la promoción y potenciación del turismo rural como actividad revitalizadora de las economías rurales, lo cual puede ser muy positivo. No obstante, de nada sirve el esfuerzo emprendido

en ello por las Administraciones Públicas si al mismo tiempo no se pone el mismo empeño en recuperar y conservar la propia esencia de lo auténtico, tanto en lo paisajístico o naturalístico como en lo cultural.

- La inclusión de la información toponímica en las bases de datos catastrales dota al Catastro de una dimensión cultural que a menudo ha tendido a ser subestimada. Por ello, las personas que trabajamos en esta Institución debemos velar por su mantenimiento y mejora, para poder seguir poniendo este conocimiento al servicio de la sociedad.

Bibliografía

ANÓNIMO (1999): Catálogo de los Montes de Utilidad Pública de la Provincia de Segovia. Junta de Castilla y León. 414 pp. Valladolid.

BASTARDAS, M.R. (1994): La formació dels col·lectius botànics en la toponímia catalana. Real Academia de Bones Lletres. Barcelona.

BERMEJO P., CANTÓ, P. y MARTÍN, M.S. (2001): Plantas medicinales de Prádena (Segovia). Diputación Provincial de Segovia. 224 pp.

BLANCO, E. (1998): Diccionario de Etnobotánica Segoviana. Colección Hombre y Naturaleza. Ayuntamiento de Segovia, Caja de Ahorros y Monte de Piedad de Segovia, Diputación Provincial de Segovia y Junta de Castilla y León. 199 pp. Segovia.

CALONGE, G. (1987): El complejo ecológico y la organización de la explotación forestal en la tierra de pinares segoviana. Diputación Provincial de Segovia. Segovia.

FUENTENEbro, F. (1994): Cantalejo. Los briqueros y su gacería. Ayuntamiento de Cantalejo. Madrid.

GADEA, M. (1954): Trigos españoles. Instituto Nacional de Investigaciones Agronómicas. Ministerio de Agricultura. Madrid. 450 pp.

HERNÁNDEZ BERMEJO, J.E. y LORA, A. (1992): Procesos y causas de la marginación: repercusiones de la introducción de la flora americana en España: In Hernández Bermejo, J.E. & León, J. (eds.) Cultivos marginados, otra perspectiva de 1492: 261-272. Organización de las Naciones Unidas para la Agricultura y la Alimentación. Roma. Italia.

HERNÁNDEZ-PACHECO, E. (1931): Guía de los Sitios Naturales de Interés Nacional. Junta de Parques Nacionales y Patronato Nacional de Turismo. 107 pp. Madrid.

MONTERRAT, P. y VILLAR, L. (2005): Las montañas como reservas de biodiversidad. Eficiencia ecológica y belleza paisajística. Libro de resúmenes, conferencias y ponencias del 4º Congreso Forestal Español: 97-103. Zaragoza.

ROMERO, T. y RICO, E. (1989): Flora de la cuenca del río Duratón. Ruizia, nº 8: 1-138.

RUIZ DE LATORRE, J. (1988): Sinfitónimos. Monografías del Instituto Pirenaico de Ecología, 5. Homenaje a Pedro Montserrat: 1027-1031. Jaca.

SAIZ GARRIDO, J.A. (1996): Los gabarreros de El Espinar. Diputación Provincial de Segovia, Ayuntamiento de El Espinar, Caja de Ahorros y Monte de Piedad de Segovia y Asociación Cultural VII Centenario de la Carta Puebla. Segovia. 223 pp.

SIGUERO, P.L. (1997): Significado de los nombres de los pueblos y despoblados de Segovia. Edición del autor. 380 pp. Madrid.

VILLAR, L. (2005). Toponimia de origen vegetal en el Alto Aragón, II. Sinfitónimos relacionados con arbustos y su sentido ecológico. Flora Montiberica, nº 29: 43-53. ■

Cuadro 1

Microtopónimos de origen vegetal (microfitopónimos) recogidos en la provincia de Segovia.
Los nombres vulgares son los utilizados en el ámbito geográfico estudiado

Taxón	Nombre vulgar	Topónimo
<i>Adenocarpus hispanicus</i> (Lam.) DC.	Cambrón, Cambroño, Codeso	Camino de los Cambroneros, Río Cambrones, Laderas del Cambrones, Los Cambrones
<i>Agrostemma githago</i> L.	Neguilla	Las Neguillas
<i>Allium cepa</i> L.	Cebolla	La Cebollera, Pico Cebollero
<i>Allium sativum</i> L.	Ajo, Aja	Los Ajos, Pradera del Ajo, El Ajar, Patas de Ajo, Peña del Ajo, Arroyo del Chorro Ajero
<i>Alnus glutinosa</i> (L.) Gaertn.	Aliso	Los Alisos
<i>Althaea officinalis</i> L.	Malvavisco, Malvarisco	Laguna Malvavisco
<i>Apium nodiflorum</i> (L.) Lag., <i>Apium graveolens</i> L.	Apio, Berraja, Berrera, Berra	Fuente del Apio
<i>Arctostaphylos uva-ursi</i> (L.) Sprengel	Gayuba, Gayuga	Gayubosa, Gayubar, Gayubal
<i>Artemisia absinthium</i> L.	Ajenjo	Valdeajenjo
<i>Artemisia campestris</i> L.	Cominera, Cominillo, Tomillo de Escobas	Las Comineras
<i>Asparagus acutifolius</i> L.	Espárrago, Espárrago, Esparraguera	El Esparragal, El Espárrago, La Esparraguera, El Esparragañal
<i>Asphodelus albus</i> Mill. subsp. <i>carpetanus</i> Z. Díaz & Valdés	Gamón	Gamonitar, El Gamonal, El Gamonar, Los Gamonales, Camino de los Gamonales, Los Gamonares, Arroyo Gamones, Los Gamones
<i>Avena sativa</i> L.	Avena	Las Aveneras, Las Avenas, El Avenal, Los Avenales
<i>Balsamita major</i> Desf.	Romana, Hierba Romana, Yerba Romana	Romanal
<i>Brassica oleracea</i> L. var. <i>oleracea</i>	Berza	Laguna Berzal, La Berzosa, El Berzal, Lastra Berzal, La Berzada, Prado Berzal, Fuente Berza
<i>Brassica oleracea</i> L. var. <i>capitata</i> L.	Repollo	Repollones
<i>Brassica napus</i> L.	Nabo	Nabizuelas, Fuente del Nabo, Los Nabales
<i>Cannabis sativa</i> L.	Cañamo	Cacera del Cañamón, El Cañamón

Localidades	Observaciones
Palazuelos de Eresma, Riaza, San Ildefonso, Torrecaballeros, Trescasas	Esta especie es un endemismo ibérico, distribuido por el Sistema Central y por el Sistema Ibérico septentrional (Urbión, Neila). En la provincia de Segovia abunda localmente. Así ocurre en un valle al que incluso da nombre (valle del río Cambrones), en San Ildefonso, Palazuelos de Eresma y Trescasas
Santo Domingo de Pirón	La neguilla era una especie mesícola muy frecuente en los campos de cereales de Segovia y de casi toda España. Actualmente se encuentra en peligro de desaparición por el uso generalizado de herbicidas.
Arevalillo de Cega, Moral de Hornuez, Santo Tomé del Puerto	La cebolla siempre ha sido un cultivo tradicional en las huertas segovianas. Eran muy populares la llamadas "Matanceras", de gran tamaño, utilizadas en la matanza. Actualmente es un cultivo importante en los regadíos de la zona de Cuéllar, Chañe, Sanchoño, Samboal, etc.
Aldeanueva del Codonal, Cerezo de Arriba, Donhierro, Fresneda de Cuéllar, La Losa, Pinarejos, Prádena, San Ildefonso, Valle de Tabladillo	El cultivo del ajo tuvo antaño importancia en la provincia de Segovia, perdurando hoy en día todavía en algunos pueblos del noroeste, como Vallelado y Mata de Cuéllar. A los ajos con un único diente se les suele llamar ajas.
Coca, Santiuste de San Juan Bautista	El aliso aparece, formando rodales localizados, en las orillas de los principales ríos (Cega, Eresma, Voltoya, Duratón, etc.), sobre todo en su tramo bajo.
Samboal	Este taxon abunda localmente en márgenes de arroyos, lagunas, bodones, juncales, etc. de las zonas bajas de la provincia.
Los Huertos	<i>Apium nodiflorum</i> es una especie silvestre común en manantiales, fuentes, arroyos, acequias y humedales en general. Vulgarmente se suele llamar en la provincia de Segovia berraja o berrera. <i>Apium graveolens</i> es el apio cultivado, ocasional en algunas huertas. Por ello, aunque la palabra apio no sea habitual para designar a la primera especie, nos inclinamos por pensar que ha sido ésta la que ha inspirado el topónimo "Fuente del Apio".
Fuentidueña, Puebla de Pedraza, Valdevarnés	La gayuba abunda localmente en las sierras de Ayllón y Malagón y en la Serrezuela de Pradales.
Rapariegos	El ajeno es relativamente frecuente en cunetas y terrenos ruderalizados. Pese a ser planta medicinal y aromática (licor de absenta), no se conoce su uso en la provincia de Segovia ni apenas se han recogido nombres vernáculos (BLANCO, 1998).
Jemenuño	Esta especie es muy común en cunetas y matorrales subnitrofilos silicícolas de la provincia, abundando sobre todo la subespecie <i>glutinosa</i> (Gay ex Besser) Batt.
Aldealengua de Santa María, Añe, Chañe, Fresneda de Cuéllar, Languilla, Miguel Ibañez, Pinilla de Ambroz	En la provincia de Segovia, los espárgagos silvestres o trigueros crecen en encinares, matorrales y bosques de ribera, aunque sin ser abundantes, sobre todo en las zonas más templadas. En los regadíos de la Tierra de Pinares (zona regable del acuífero del Carracillo) se cultiva el espárgago común (<i>Asparagus officinalis</i> L.).
Castillejo de Mestleón, Cerezo de Abajo, Cuéllar, Fresno de Cantespino, Fuente el Olmo de Fuentidueña, Gallegos, La Matilla, Navares de Ayuso, Navares de Enmedio, Palazuelos de Eresma, Prádena, Rebollo, Santo Domingo de Pirón, Valleruela de Pedraza, Villacastín	Los gamones abundan en prados sobrepastoreados y claros de robledales y pinares de la rampa serrana. Son tóxicos y rehusados por el ganado, por lo que los lugareños acostumbra a despreciarlos.
Anaya, Duruelo, La Higuera, Hinojosa del Cerro, Pajares de Fresno, Turrubuelo	La avena es un cereal muy escasamente cultivado en la actualidad, estando relacionado su declive con la desaparición del ganado de tiro. La poca avena que se siembra en Segovia, a menudo suele asociarse con veza para heno o ensilado.
Nava de la Asunción	La romana es una planta aromática cultivada antiguamente en los huertos y en la actualidad prácticamente extinguida en nuestra provincia. Recientemente, sólo la hemos visto en las ruinas de San Miguel de Nequera (Sebúlor). Según BLANCO (1998), se utiliza en algunos pueblos en la liturgia del Corpus.
Cantalejo, Fuente el Olmo de Fuentidueña, Fuenterrabollo, Grajera, Hontoria, Orejana, Pinarejos, Sepúlveda, Torreadrada, Torrecilla del Pinar, Valleruela de Pedraza	La berza es la hortaliza más popular y típica de Segovia. Antiguamente se cultivan también variedades forrajeras. Son muy frecuentes en la toponimia parajes como "El Berzal", aludiendo a la abundancia de esta planta, que sólo se conoce en nuestra provincia cultivada.
Carbonero el Mayor	En épocas recientes, las tradicionales berzas destinadas a alimento humano han sido sustituidas en parte por los más modernos repollos, coles de Milán y lombardas.
Arahuetes, Ayllón, Nieva	El nabo era un cultivo tradicional, antaño muy extendido por nuestra provincia, tanto para su aprovechamiento forrajero como para consumo humano. Actualmente prácticamente ha desaparecido. Según señala BLANCO (1998), en Arcones había bastante superficie destinada a este cultivo.
Cuéllar, Navares de Enmedio	El cáñamo textil se cultivó hasta hace algunas décadas en varias localidades de la provincia, como Cantalejo, Lastras de Cuéllar, Olombrada, Riaza, etc. (BLANCO, 1998). Como aprovechamiento secundario, los agüenios (cañamones) se utilizaban para la alimentación de las aves. En la actualidad, sólo se cultiva, a nivel casero, para su consumo como marihuana o hachís.

Taxón	Nombre vulgar	Topónimo
<i>Capsicum annuum</i> L.	Pimiento	El Pimiento, Senda del Pimentero, Pimenteros, Los Pimentoneros
<i>Castanea sativa</i> Mill.	Castaño	El Castañar, Arroyo del Castaño, Los Castañares, La Castañera, Senda del Castañar, El Castaño, Los Castaños
<i>Chamaemelum nobile</i> (L.) All. <i>Chamomilla recutita</i> (L.) Raichert	Manzanilla	Camino Manzanilla, La Manzanilla
<i>Chenopodium album</i> L.	Cenizo	Cenizos
<i>Cicer arietinum</i> L.	Garbanzo	Garbanceras, Cerca del Garbanzal, Cañada de la Garbanza, La Garbanza, El Garbanzal
<i>Cistus laurifolius</i> L.	Estepa, churrnera	Los Estepares, El Estepar, El Esteparejo, Los Esteparejos, Camino del Estepar, El Esteparillo, Arroyo del Estepar, Cañada del Estepar, Vereda del Estepar, Las Estepas
<i>Convolvulus arvensis</i> L.	Correhuela, Corruhuela, Carrehuela, Raizdecilla	Arroyo de la Correhuela, Camino de la Correhuela
<i>Cornus sanguinea</i> L.	Cornejo, Durillo	Cornejo
<i>Corylus avellana</i> L.	Avellano	Avellanar, Prados Avellanos, Fuente del Avellano, Arroyo del Avellano, Valdeavellano, Camino del Avellanar, Arroyo Valdeavellano
<i>Crataegus monogyna</i> Jacq.	Espino, Espino Albar, Majuelo, Majoleta, Zarza Majueleta	El Espino, El Espinillo, El Espinosillo, Los Espinillos, Los Espinos, Hoya la Espinosa, Hoya del Espino, Cerco Espinar, Espinar, Espinarejo, Espino Pincho, Valdespino, Mata del Espino, Prado Espinar, Pradera de los Espinares, Prado de los Espinos, Vega Espinar, Vega del Espino, Arroyo del Espinar, Reguera del Espinar, Arroyo Espinarejo, Cerro del Espino, Cerro del Espinillo, Alto Carraspio, La Espinosa, Carraespina, Vereda de los Espinos, Sendero del Espino, Camino del Espino, Camino del Espinarejo, Camino de los Espinos, Camino del Espinar, Senda de los Espinos, Carraspio, Espino Pelayo, Espinos Altos, Espino Alto, Llano del Espino, Fuente del Espino, Soloespinos
<i>Crocus sativus</i> L. <i>Carthamus tinctorius</i> L.	Azafrán	Azafranal, Los Azafranales, La Azafrana, Azafranes,
<i>Cucumis melo</i> L.	Melón	El Melonar, Arroyada de la Melonera, La Melonera, El Corral del Melón, Las Meloneras, Los Meloneros
<i>Cucumis sativus</i> L.	Pepino	Pepino
<i>Cucurbita pepo</i> L., <i>Cucurbita maxima</i> Duchesne, <i>Cucurbita ficifolia</i> C.D. Bouché, <i>Lagenaria siceraria</i> (Molina) Standl.	Calabaza	Las Calabazas, La Calabaza, La Fuente de los Calabaceros

	Localidades	Observaciones
	Cabezuela, Hoyuelos, Juarros de Voltoya, Martín Muñoz de las Posadas, Santiuste de San Juan Bautista	En la provincia de Segovia, el pimiento es un cultivo tradicional en las huertas de los pueblos.
	Barbolla, Carbonero de Ahusín, Carbonero el Mayor, Juarros de Voltoya, Montuenga, Monterrubio, Muñopedro	El origen de los topónimos relacionados con esta especie resulta difícil de descifrar, ya que en la provincia de Segovia no hay castaños, salvo algunos escasos ejemplares plantados en fincas particulares.
	Barbolla, Escarabajosa de Cabezas, Montejo de la Vega de la Serrezuela, Nava de la Asunción, Torrecilla del Pinar	En Segovia se utilizan con fines medicinales dos especies de manzanilla. La más común es la manzanilla amarga [<i>Chamaemelum nobile</i> (L.) All.], que se recolecta en prados húmedos nitrificados. En algunos pueblos se cultiva la manzanilla dulce [<i>Chamomilla recutita</i> (L.) Raichert], que no es especie nativa en nuestra provincia (BLANCO, 1998).
	Ayllón	Reciben el nombre de cenizas varias especies del género <i>Chenopodium</i> . La más común es <i>Chenopodium album</i> L. Suelen habitar en ambientes muy influenciados por el hombre (escombreras, barbechos, solares, etc.) y también son malas hierbas de los cultivos estivales.
	Basardilla, Castroserna de Abajo, Cuéllar, Pradales	Los garbanzos se cultivaron con profusión en el pasado en nuestra provincia. Debido a problemas de rentabilidad económica (bajo rendimiento, dificultad de mecanización de la recolección, etc.) han disminuido drásticamente, quedando sólo unos pocos agricultores que aun los siembran en Valseca, Etreros, Martín Miguel, etc.
	Aldea Real, Aldehorno, Ayllón, Bernardos, Cabañas de Polendos, Cabezuela, Carrascal del Río, Castro de Fuentidueña, Castrojimeno, Castroserna de Abajo, Cedillo de la Torre, Cobos de Fuentidueña, Condado de Castilnovo, Cuéllar, Encinillas, Escalona del Prado, Fuentidueña, Lastras de Cuéllar, Navalmanzano, Navares de Ayuso, Pinaregriño, Rapariegos, Riaza, Samboal, San Rafael, Siguero, Torre Val de San Pedro, Turrubuelo, Villaverde de Montejo	La estepa o jara estepa es muy común en los claros de encinares y robledales, así como en los matorrales que resultan de su destrucción, sobre todo tras los incendios. Prefiere los suelos secos silíceos.
	Aldeanueva del Codonal	La correhuela es una mala hierba voluble o rastrera muy frecuente entre las mieses de la provincia de Segovia.
	Bercial	El durillo o conejo habita en los setos y orlas riparias de ríos y arroyos, abundando más en los de la cuenca del Cega.
	Aldeonte, Duruelo, Gallegos, Honrubia de la Cuesta, La Losa, Navares de las Cuevas, Riofrío de Riaza, San Rafael	El avellano espontáneo es muy escaso en la provincia de Segovia, habitando exclusivamente en enclaves húmedos de la Sierra y en ciertos cañones fluviales umbrios, como los del Cega y el Pirón. Cultivado, o como resto de antiguos cultivos, aparece esporádicamente en setos y lindazos. Cuando se trata de municipios alejados de la Sierra, la toponimia alude a avellanos cultivados.
	Abades, Adrada de Pirón, Adrados, Aldealengua de Pedraza, Añe, Arahuetes, Arcones, Barbolla, Bernuy de Porreros, Carbonero de Ahusín, Ayllón, Cascajares, Casla, Castroserna de Abajo, Castroserna de Arriba, Castroseracin, Cerezo de Abajo, Cerezo de Arriba, Cobos de Segovia, Condado de Castilnovo, Corral de Ayllón, Cubillo, Cuéllar, Escalona del Prado, Escobar de Polendos, Donhierro, Fresno de Cantespino, Fresno de la Fuente, Fuentesoto, Gallegos, Gomezterracedo, Jemenuño, Laguna Rodrigo, Lastras de Cuéllar, Los Huertos, Martín Muñoz de las Posadas, Mata de Cuéllar, Membibre de la Hoz, Miguelañez, Montuenga, Navafria, Navares de las Cuevas, Olmbrada, Pajarejos, Perosillo, Perorrubio, Pradales, Rapariegos, Riaza, Roda de Eresma, Sacramenia, San Pedro de Gaillos, Santiuste de Pedraza, Santo Tomé del Puerto, Siguero, Siguero, Villaseca, Torreadrada, Torrecilla del Pinar, Torre Val de San Pedro, La Cuesta y Carrascal, Valdevacas de Montejo, Valtiendas, Villacastín, Villaverde de Iscar, Villaverde de Montejo, Yanguas de Eresma, Fuentemilanos	En Segovia suele llamarse espinosa a <i>Crataegus monogyna</i> Jacq., si bien su nombre más extendido en España es majuelo. Este último puede llevarnos a confusión pues su significado más habitual en Castilla es el de un terreno plantado de viñas o que lo estuvo en tiempos pasados. El Espinar existe como macrotopónimo, dando nombre a un importante pueblo de la provincia de Segovia, y también a un despoblado perteneciente a Pajares de Pedraza en el municipio de Arahuetes.
	Aldealengua de Santa María, Calabazas, Coca, Madrona, Hontoria, La Losa, Maderuelo, Pajarejos, Rapariegos, San Cristóbal de la Vega, Sepúlveda, Uruénas, Valle de Tabladillo, Valleruela de Pedraza	Con el nombre de azafrán se conocen en Segovia dos especies vegetales. Por una parte el azafrán verdadero (<i>Crocus sativus</i> L.) del que se sabe que en el pasado se cultivó en Coca, perdurando un topónimo con el nombre de Los Azafranales. Por otra parte el cártamo (<i>Carthamus tinctorius</i> L.), utilizado como sucedáneo del anterior con los mismos fines culinarios, se cultiva a pequeña escala en Cuéllar.
	Adrados, Aldeanueva del Codonal, Cuéllar, La Cuesta y Carrascal, Lastras del Pozo, Montejo de Arévalo, Moraleja de Coca, Riaza	El melón era un cultivo estival tradicional de los secanos segovianos, cuando se llevaba a cabo un agricultura mucho más variada, diversa y adecuada desde el punto de vista agronómico. Las directrices de la PAC, subvencionando otros cultivos, lo han hecho prácticamente desaparecer.
	Samboal	El pepino es un cultivo tradicional de los huertos segovianos, que no ha caído en declive como otras hortalizas.
	La Higuera, Ituero y Lama, Miguel Ibañez, Puebla de Pedraza, Segovia, Sequera de Fresno, Zarzuela del Monte	En la provincia de Segovia se han cultivado diversas especies de calabaza, a saber: <i>Cucurbita pepo</i> (calabacín), <i>Cucurbita ficifolia</i> (calabaza confitera), <i>Cucurbita maxima</i> (calabaza forrajera, cabeza de moro) y <i>Lagenaria siceraria</i> (calabaza de peregrino). Calabazas es también un macrotopónimo que da nombre a un pueblo de la provincia.

Taxón	Nombre vulgar	Topónimo
<i>Cydonia oblonga</i> Miller	Membrillero	El Membrillar, Fuente Membrilla, Arroyo del Membrillo, Membrillares
<i>Cynodon dactylon</i> (L.) Pers., <i>Dactylis glomerata</i> L.	Gramma	El Gramal, Los Gramales, La Gramosa, Las Grameñas, Las Gramosas, El Gramadal
<i>Cytisus oromediterraneus</i> Rivas Mart. & al.	Piorno	El Piomal, Arroyo del Piomal, Camino de los Piornales, Los Piornales
<i>Cytisus scoparius</i> (L.) Link <i>Genista cinerascens</i> Lange <i>Retama sphaerocarpa</i> (L.) Boiss.	Escoba, retama negranegra, albareja	Los Escobares, Retamares, La Retama, El Retamar, Las Retamas, La Retamilla, Las Retamillas, El Escobarón, Fuente Escoba, El Escobar, El Escobedo, Camino de Escobares, Camino del Retamal, Los Escobarillos, Vallejo Escobares, El Retamal, La Escobera, Cañada del Retamal, El Escobarejo, El Retamalón, El Retamalejo, El Retamarillo, Cuesta de la Retama, Fuente de la Retama, Fuente del Retamar, La Laguna del Retamal, Las Escoberas, Cerro Escobar, Cerro de la Retama, Arroyo del Retamar, La Escobana, Cañada del Retamar
<i>Dianthus caryophyllus</i> L.	Clavel	Los Claveles
<i>Erica arborea</i> L.	Brezo, Berezo	Majada del Brezo
<i>Eryngium campestre</i> L., <i>Cirsium</i> sp., <i>Onopordum</i> sp., <i>Carduus</i> sp., <i>Dipsacus fullonum</i> L., <i>Cynara scolymus</i> L., <i>Scolymus hispanicus</i> L., etc	Cardo, Cardo Corredor	Rincón de los Cardos, El Cardoso, Valdecardoso, El Cardón, Majada de los Cardos, Cerrada de los Cardos, Vereda Cardillo, El Cardillo, La Cardoso, Los Cardosillos, Camino del Cardón, El Cardo Borriquero, Los Cardiales, Los Cardales, Prado Cardal, El Cardizal, Las Cardosillas, Arroyo de la Cardosilla, Peña del Cardo, El Cardo, El Cardosillo
<i>Fagus sylvatica</i> L.	Haya	Vallejo de las Hayas, Collado de la Hayuela, La Vuelta del Haya
<i>Ficus carica</i> L.	Higuera	Higueruela, La Higuera, Solana de la Higuera, Alto de la Higuera, Cerca Higuera, Prado de la Higuera, Las Higueras, Cuesta de la Higuera
<i>Fraxinus angustifolia</i> Vahl.	Fresno, Fresno de Hoja Estrecha	El Fresno, La Fresneda, La Fresnera, Carrafresnillo, Acequia del Fresno, Los Fresnos, Prado Fresnedal, Prado Fresnos, El Fresnal, Barranco de Fresnera, Camino de Alto Fresno, Camino de Bajo Fresno, Riofresno, Valdefresno, Camino Fresneda, Camino del Fresno, Arroyo del Fresno, El Fresnillo, Encuentro Fresnos, Arroyo de la Fresneda, La Fresneda Nueva, La Fresneda Vieja
<i>Genista scorpius</i> L.	Aliaga, Olaga, Ulaga	Los Ulagares, El Ulagar, Las Ulaguillas, El Ahilagar, La Ulaga, Aliagares, Las Ulagas, Lastra del Ulagar, El Bodón de las Ulagas, Los Aulagares, El Aulagar, Lindes de las Aliagas, Ulagar Grande de Valverdón

Localidades	Observaciones
Castro de Fuentidueña, Nava de la Asunción, Orejana, Santa Marta del Cerro, Tabladillo	El membrillero se cultivó en los huertos de los pueblos para hacer el célebre dulce de membrillo con sus frutos. Hoy en día aun perdura algún ejemplar subespontáneo en las cercanías de los lugares habitados.
Aldeasoña, Cuevas de Provanco, Fuente el Olmo de Fuentidueña, Garcillán, Hoyuelos, Ituro y Lama, Pelayos del Arroyo, Perorrubio, Puebla de Pedraza, San Cristóbal de la Vega, Santiuste de San Juan Bautista, Sotillo	En la provincia de Segovia, se llama grama a dos especies de gramíneas, por una parte la grama genuina (<i>Cynodon dactylon</i>) y por otra a la conocida comúnmente como dactilo (<i>Dactylis glomerata</i> L.).
Fuentidueña, La Losa, Marugán, Nieva, Samboal, Santo Tomé del Puerto	El piorno es un arbusto almohadillado que protagoniza la vegetación del piso oromediterráneo de la Sierra, por encima del límite del bosque o conviviendo con el pino de Valsain. También forma parte de retamales y escobonales de sustitución de los melojares acompañando a <i>Genista cinerascens</i> , como ocurre en la Sierra de Malagón (Navas de San Antonio, Villacastín, etc.).
Alconada de Maderuelo, Aldealengua de Pedraza, Aldehuela del Codonal, Aldeonte, Arcones, Bernuy de Coca, Caballar, Cabañas de Polendos, Cabezuela, Campo de San Pedro, Cantalejo, Carrascal del Río, Castroserna de Abajo, Condado de Castinovo, Cubillo, Cuéllar, Donhierro, El Espinar, Fuente el Olmo de Iscar, Fuenterrebollo, Hontoria, Hoyuelos, Juarros de Voltoya, Lastras de Cuéllar, Lastras del Pozo, La Lastrilla, La Losa, Madrona, Marazoleja, Martín Muñoz de las Posadas, Marugán, Matabuena, Melque de Cercos, Miguelañez, Montejo de Arévalo, Nava de la Asunción, Navafría, Navalmanzano, Nieva, Orejana, Ortigosa del Pestaño, Otero de Herreros, Pedraza, Pelayos del Arroyo, Pinarejos, Pinamegrillo, Prádena, Rebollo, Remondo, Revenga, Riaza, La Salceda, San Cristóbal de Cuéllar, San Cristóbal de la Vega, San Ildefonso, Santo Tomé del Puerto, Siguero, Siguero, Sotosalbos, Torrecaballeros, Torrecilla del Pinar, Valdeprados, Valseca, Valleruela de Pedraza, Ventosilla y Tejadilla, Yanguas de Eresma, Zarzuela del Pinar	Este conjunto de topónimos se refieren a varios arbustos de la familia de las leguminosas cuyas ramas se utilizaban tradicionalmente para fabricar escobas. En la Tierra de Pinares y en la llanura la especie predominante es <i>Retama sphaerocarpa</i> (L.) Boiss., mientras en la sierra y en su piedemonte son más comunes <i>Cytisus scoparius</i> (L.) Link y <i>Genista cinerascens</i> Lange Existe un macrotopónimo en la provincia que da nombre a un término municipal (Escobar de Polendos).
San Ildefonso	En algunos pueblos de nuestra provincia se llama clavel a <i>Centaurea cyanus</i> L., comúnmente conocida como azulejo o peranzules.
El Espinar	En brezo se encuentra en nuestra provincia en pinares y melojares húmedos de las laderas de la Sierra y en los bordes de los arroyos, pudiendo abundar localmente (Sierra de Malagón, Navafría, etc.). En la Sierra de Ayllón aparece el brezo rojo (<i>Erica australis</i> L.).
Aldealengua de Pedraza, Arcones, Ayllón, Consuegra de Murera, Cuevas de Provanco, El Espinar, Gallegos, Hontoria, Jemenuño, Juarros de Riomoros, Matabuena, Prádena, Revenga, Riaza, Sacramenia, San Pedro de Gaillos, Segovia, Siguero, Torrecaballeros, Trescasas, Valledillo, Vegas de Matute, Ventosilla y Tejadilla, Villaverde de Iscar, Villoslada	Con el nombre genérico de cardo se conocen numerosas especies con el carácter común de presentar hojas y tallos correosos y provistos de espinas. Entre otras, se encuentran presentes en la provincia de Segovia el cardo corredor (<i>Eryngium campestre</i> L.), el cardillo (<i>Scolymus hispanicus</i> L.), la cardoncha (<i>Dipsacus fullonum</i> L.), el cardo borriquero (<i>Onopordum</i> sp.), el cardo mariano (<i>Silybum marianum</i> L.), el cardo de comer (<i>Cynara cardunculus</i> L.), etc.
Arcones, Cerezo de Arriba, Navafría, Riofrío de Riaza	El haya es un árbol que en la provincia de Segovia alcanza varios de sus enclaves más meridionales de la Península Ibérica. Destaca por su extensión el hayedo de la Pedrosa, en Riofrío de Riaza, y otros rodales de menor tamaño. De manera más puntual, hay hayas también en Becerril (Riaza), en Cerezo de Arriba y en Navafría. No así en Arcones, por lo que nos llama la atención la existencia de un topónimo alusivo al haya en este municipio. ¿Tal vez las hubo antiguamente?
Adrada de Pirón, Arevillo de Cega, Castroserna de Arriba, Duratón, Mata de Cuéllar, Miguelañez, Montejo de la Vega de la Serrezuela, Otero de Herreros, Sebúlc, Siguero, Torreiglesias, Valdevamés, Valseca	La higuera es muy escasa en la provincia de Segovia debido a su carácter termófilo. Puede verse, sin embargo, cultivada en patios y asilvestrada en muros y roquedos abrigados. Existe un macrotopónimo que da nombre a un pueblo (La Higuera).
Añe, Arahuetes, Arevillo de Cega, Arnuña, Ayllón, Barbolla, Basardilla, Bercimuel, Brevea, Castillejo de Mesleón, Cerezo de Abajo, Cuéllar, Duratón, Duruelo, Encinas, Escobar de Polendos, Fresno de la Fuente, Honrubia de la Cuesta, Ituro y Lama, Martín Muñoz de las Posadas, Navares de Enmedio, Navares de las Cuevas, Navas de Oro, Orejana, Pajarejos, Pedraza, Perorrubio, Riaguas de San Bartolomé, Riaza, La Salceda, San Cristóbal de Segovia, Sequera de Fresno, Siguero, Sotillo, Tolocirio, Torreiglesias, Trescasas, Turégano, Uruañas, Valseca, Valverde del Majano, Villaseca, Valleruela de Pedraza, Vegas de Matute, Villacastín	El Fresno es un árbol muy común en la provincia de Segovia, donde forma importantes sotos a la orilla de los ríos y en el piedemonte de la Sierra. Destacan por su extensión y por la corpulencia de algunos de sus ejemplares las fresnedas de Añe, Madrona, La Salceda, Riofrío, Revenga, Lastras del Pozo, Gallegos, etc. Existen además varios macrotopónimos que dan nombre a poblaciones como Fresno de Cantespino, Fresno de la Fuente, Pajares de Fresno, Sequera de Fresno, Fresneda de Cuéllar, etc.
Adrados, Aldealconvo, Aldeonte, Bernuy de Porreros, Cabañas de Polendos, Casla, Castro de Fuentidueña, Frumales, Fuenterrebollo, Fuentesauco de Fuentidueña, Mata de Cuéllar, Montejo de la Vega de la Serrezuela, San Cristóbal de la Vega, San Miguel de Bernuy, Santiuste de Pedraza, Tolocirio, Uruañas, Valtienudas, Valle de Tabladillo, Villar de Sobrepeña	La ulaga y sus matorrales (ulagares) son muy abundantes en los páramos y laderas calcáreas sobrepastoreadas del norte y nordeste de la provincia de Segovia.

Taxón	Nombre vulgar	Topónimo
<i>Glycyrrhiza glabra</i> L.	Regaliz	El Regalizar
<i>Hedera helix</i> L.	Hiedra, Yedra	Huerto de la Hiedra, Pico Yedra, Fuente de la Hiedra, La Yedra
<i>Hordeum distichon</i> L. <i>Hordeum vulgare</i> L.	Cebada	Rincón de las Cebadas, Plazuela de la Cebada, El Cebadal
<i>Ilex aquifolium</i> L.	Acebo	Los Acebos, La Acebeda, Camino de la Acebeda, El Pinar de la Acebeda, Río de la Acebeda, Fuente del Acebo, Prados del Camino de la Acebeda
<i>Iris pseudacorus</i> L.	Lirio, Lirio de Flor Amarilla	Prado Lirial, Prado Liriales, Peña Lirio, Los Lirios, Pozo Lirio, Camino del Lirio, El Lirio
<i>Juglans regia</i> L.	Nogal, Nogala	Nogalillo, El Cerro Nogal, El Nogal, Alto de los Nogales, Nogal Pelete, Vereda del Nogal, Los Nogales, Cerca de los Nogales, Pradera del Nogal, Prado Nogales, Puente del Nogal, Portillo de los Nogales, El Nogalejo, Camino de los Nogales, Nogal de Roquito, Nogal del Tío Habanero.
<i>Juniperus oxycedrus</i> L. <i>Juniperus communis</i> L.	Jabino, Sabino, Jabina	Jabinal, Fuente del Jabino, La Jabinada, Mata Javinos, Las Jabinadas, El Jabinar, Los Jabinales, Camino de los Jabinales.
<i>J. juniperus</i> L.	Enebro, Enebra, Sabina	El Enebrillo, El Enebro, El Enebral, El Enebralejo, Los Enebrajos, La Enebrada, Las Enebradas, Los Enebros, Las Enebras, El Enebrón, Los Enebrillos, Los Enebralejos, Arroyo de Fuentenebro, Cueva de los Enebralejos, Suerte Enebral, Arroyo del Enebro, Arroyo de las Sabinas, La Sabina, Majada Sabina, Majada del Enebrón, Senda del Enebral, Camino del Enebral, Camino de los Enebros, Prado Enebral, Los Enebros Altos, El Enebro Alto, La Cabeza Enebrales, Barranco Enebrillo, El Enebro Grande, Los Enebros Grandes, Los Enebros Nuevos, Los Enebros Viejos, El Enebro Gordo, Lastras del Enebro, Cuesta del Enebral, Ladera del Enebral, Los Cinco Enebros, Los Cuatro Enebros, El Negrodo, Las Negredas, Entre Enebrales.
<i>Lactuca sativa</i> L.	Lechuga	Cruz del Lechuguero
<i>Lathyrus sativus</i> L.	Diente de Muerto, Muelas, Almorta, Titos	Prado del Diente de Muerto, La Muela, Los Titos
<i>Laurus nobilis</i> L.	Laurel	Laurel
<i>Lavandula latifolia</i> Medik.	Espiego, Jalveo, Lavanda	El Esplegón, El Esplegar, Los Esplegares, El Esplegarejo
<i>Lavandula stoechas</i> L. subsp. <i>pedunculata</i> (Mill.) Samp. ex Rozeira	Cantueso, Tomillo Cantueso, Tomillo del Señor, Tomillo de San Juan, Tomillo Sanjuanero	El Cantuesal, Los Cantuesos
<i>Linum usitatissimum</i> L. subsp. <i>usitatissimum</i>	Lino	Los Linares, Prado Linares, Linar Largo, Linares del Arroyo, Arroyo de los Linares, Camino de los Linos, Los Linarones, El Linarón, El Linar de la Reguera, El Linar del Hospital, Los Linares de Abajo, Los Linares de Arriba, Cerca Linares, El Linarejo, Ladera Linares

Localidades	Observaciones
Montuenga	El regalaz se llegó a cultivar en algunos municipios de la provincia (San Pedro de Gaiños, Carrascal), perdurando todavía algunas poblaciones cimarronas procedentes de aquellos cultivos, como la que existe en Cerezo de Abajo (ROMERO & RICO, 1989).
Aldeanueva de la Serrezuela, Cuevas de Provanco, Fuente el Olmo de Fuentidueña, San Rafael	La hiedra habita espontánea en la provincia de Segovia en el interior de bosques frescos y sombríos, así como dentro de las hoces y de los cañones calizos. Cultivada como planta ornamental, es muy frecuente en casi todos nuestros pueblos.
Cabezuela, El Espinar, Orejana	La cebada cervecera o de dos carreras (<i>Hordeum distichon</i> L.) es el cereal de invierno más cultivado en la provincia de Segovia. También se cultiva, aunque con menos profusión, la cebada caballar o de seis carreras (<i>Hordeum vulgare</i> L.).
Becerril, Navas de San Antonio, Prádena, Revenga, San Ildefonso	El acebo forma rodales, más bien escasos, en el interior de los melojares y pinares de la Sierra, como ocurre en Prádena, Matabuena, Valsain, Arcones, Riaza, Becerril. El Pinar de la Acebeda, dentro de los Montes de Valsain, llamado así por su riqueza en acebos, fue declarado Sitio Natural de Interés Nacional en el año 1930 (HERNÁNDEZ-PACHECO, 1931).
Aldealengua de Pedraza, Carrascal del Río, Cerezo de Arriba, Cuéllar, Honrubia de la Cuesta, Moral de Hornuez, Torrecilla del Pinar	Los lirios salvajes crecen en las orillas de los remansos de los ríos y de los badenes o lagunas. Por tanto, este topónimo puede indicar la existencia de una zona muy húmeda.
Aldealengua de Santa María, Arahuetes, Arevalillo de Cega, Armuña, Ayllón, Caballar, Calabazas, Carrascal del Río, Castroserna de Arriba, Cerezo de Abajo, Coca, Fuentidueña, Jemuño, Hinojosa del Cerro, Honrubia de la Cuesta, Languilla, Maderuelo, Matabuena, Navares de En medio, Pelayos del Arroyo, Prádena, Riaza, Sacramenia, Santo Tomé del Puerto, Torre Val de San Pedro, Turégano, Uruñías, Valdevacas y el Guijar, Ventosilla y Tejadilla.	Los nogales se cultivan a pequeña escala en la provincia de Segovia, destacando por su producción en el pasado los municipios de Santibáñez de Ayllón, Caballar y Valle de Tabladillo. Los topónimos "Nogal de Roquito" y "Nogal del Tío Habanero" hacen alusión a algún ejemplar de nogal notable o muy conocido.
Arahuetes, Cedillo de la Torre, Cubillo, Gallegos, Maderuelo, Pedraza, Torreiglesias, Valdevárnés, Valdevacas y el Guijar	De acuerdo con la distribución de estas especies por nuestra provincia, en los pueblos de la Sierra, la toponimia suele referirse a <i>Juniperus communis</i> L., indistintamente con respecto a la subespecie <i>alpina</i> (Suter) Celak. como a la subespecie <i>hemisphaerica</i> (K. Presl) Nyman. Por otra parte, en los municipios de la tierra llana se refiere a <i>Juniperus oxycedrus</i> L.
Aldeanueva de la Serrezuela, Aldeansancho, Arahuetes, Ayllón, Calabazas, Carbonero de Ahusín, Carrascal del Río, Casla, Castro de Fuentidueña, Castrojimeno, Castroseracin, Cedillo de la Torre, Corral de Ayllón, Cubillo, Fuentesoto, Fuenterrabollo, Laguna de Contreras, Languilla, Melque de Cercos, Montejo de la Vega de la Serrezuela, Moral de Hornuez, Navalilla, Navares de Ayuso, Navares de las Cuevas, Olombrada, Orejana, Ortigosa del Monte, Otero de Herreros, Pajares de Fresno, Pinilla de Ambroz, Prádena, Sacramenia, San Ildefonso, San Miguel de Bernúy, Santo Tomé del Puerto, Sepúlveda, Siguero, Siguero, San Pedro de Gaiños, Siguero, Torreadrada, Valtienas, Ventosilla y Tejadilla, Vallelado, Valleruela de Pedraza, Villaseca, Villaverde de Montejo.	En la mayor parte de Castilla-León, incluida Segovia, se suele llamar enebro a <i>Juniperus thurifera</i> L. Cuando se trata de ejemplares de gran tamaño es frecuente emplear el nombre popular en femenino (enebra). A la masa o bosque de enebros se le llama enebreal o enebrada. Las especies que en otras zonas del país se llaman enebros, como <i>Juniperus communis</i> L. y <i>Juniperus oxycedrus</i> L. se suelen llamar en segovia jabinos. El nombre de sabina no es el vernáculo en la provincia de Segovia, sino que se ha tomado de otras zonas. Probablemente ha sido introducido por la propia administración forestal. El topónimo "Arroyo de Fuentenebro" alude a la población burgalesa de Fuentenebro, limítrofe con la provincia de Segovia. El topónimo "Cueva de los Enebralejos" se debe a la existencia de una cueva de origen kárstico donde se encuentran importantes restos de una necrópolis de la Edad del Bronce, situada en una zona poblada de enebros en el municipio de Prádena. Los topónimos "El Negrodo" y "Las Negredas se han originado por evolución, muy antigua, de Enebreto? El Negrodo? El Negrodo, pues existe un macrotopónimo idéntico en la provincia del que se tiene noticia desde el año 1587. Se trata de un antiguo municipio, actualmente agregado a Riaza, prácticamente despoblado pues sólo quedan 12 habitantes. Significa, por tanto, bosque de enebros.
Zarzuela del Pinar	La lechuga es una de las hortalizas más frecuentes en los huertos de la provincia de Segovia, aunque genera muy poco toponimia. En la actualidad, las antiguas variedades "romanas" que se ataban con un junco, están siendo desplazadas por otras nuevas de cogollo cerrado, aunque de inferior calidad culinaria.
Aldealengua de Pedraza, Aldeonte, Cuéllar	En la provincia de Segovia solían llamarse muelas a las semillas de almorta secas para consumir molidas (gachas) y titos cuando se comían en verde. En la actualidad, ya casi no se cultivan, salvo como capricho de algún hortelano, debido a una enfermedad llamada latirismo, que se producía cuando se comían almortas de manera abusiva y reiterada.
Montejo de Arévalo	El laurel apenas se cultiva en la provincia de Segovia. Sólo lo hemos visto en las huertas del Eresma dentro de la propia capital. Según BLANCO (1998), en Coca se utiliza en la liturgia de la Semana Santa.
Moral de Hornuez, San Pedro de Gaiños, Uruñías, Valle de Tabladillo	El espliego abunda en los matorrales y pastos de las parameras calcáreas, sobre todo del nordeste de la provincia.
Fuentesoto, Villaseca, Villaverde de Íscar	El cantueso abunda en matorrales y claros de encinares y robledales de todas las áreas silíceas de la provincia.
Aldealengua de Pedraza, Ayllón, Cerezo de Abajo, Cerezo de Arriba, Collado Hermoso, La Cuesta y Carrascal, Espirido, Maderuelo, Montejo de la Vega de la Serrezuela, Navalmanzano, Navares de Ayuso, Navares de En medio, Navas de Oro, Navas de San Antonio, Ortigosa del Monte, Otero de Herreros, Revenga, Santiuste de Pedraza, Santo Tomé del Puerto, Siguero, Torrecaballeros, Torreiglesias, Torre Val de San Pedro, Valdevacas y el Guijar, Valle de Tabladillo	Antes de la expansión del algodón en España, el lino y el cáñamo eran las plantas textiles más cultivadas en la provincia de Segovia. Posteriormente entraron en decadencia hasta prácticamente desaparecer. Hace algunos años volvieron a verse campos sembrados de lino debido a una subvención europea, aunque fue una vuelta efímera ya que desapareció a la vez que lo hizo dicha subvención.

Taxón	Nombre vulgar	Topónimo
<i>Lupinus albus</i> L.	Altramuz, Chocho	Jardín del Chocho
<i>Malus domestica</i> Borkh	Manzano	Los Manzanos, Carralamanzana, Las Manzanas, El Manzano, El Manzanillo, Puente del Manzano, Vallejo Manzano, Matamanzanos
<i>Malva sylvestris</i> L.	Malva	Malvar, La Cruz de la Malva
<i>Mentha pulegium</i> L.	Poleo	El Poleo, Poleos, Vereda del Poleo, El Polear
<i>Nardus stricta</i> L.	Cervuno	Los Cervunales, El Cervunal, El Cervunaillito, Fontarrón del Cervunal
<i>Olea europaea</i> L. var. <i>europaea</i>	Olivo	Roturos de Valdeolivos, El Olivo, Cerro Olivo, El Olivar, Arroyo de las Olivas, Cacara del Olivo
<i>Origanum vulgare</i> L.	Orégano	Oreganera, El Orégano
<i>Panicum miliaceum</i> L.	Mijo	Mijares, Camino del Picamijo, Picamijo
<i>Papaver rhoeas</i> L.	Amapola	Las Amapolas, La Amapolera, Amapolar
<i>Petroselinum crispum</i> (Miller) A.W. Hill	Perejil	Perejil, Alto Perejil
<i>Phaseolus vulgaris</i> L.	Judía, Alubia, Fréjol	Las Judías, Arroyo Judía
<i>Phragmites australis</i> (Cav.) Trin. ex Steud.	Carrizo	Carrizal, Laguna del Carrizal
<i>Pinus pinaster</i> Aiton	Pino Negral, Pino Resinero	El Pinar, Los Pinares, El Pinarejo, El Pinarillo, El Pino, Los Pinos, Los Pinillos, La Pinada, La Pinadilla, La Pinariega, La Pinarisa, El Pimpollar, La Pimpollada, Las Pimpolladas, El Pimpollo, Los Pimpollos, Los Pimpollones, Carrapinocho, Cuesta de las Pimpolladas, Pinar Viejo, Pino Viejo, Camino del Pinar, Camino del Pino, Camino de los Pinillos, Camino de la Pinariega, Camino de Pinarejo, La Cruz del Pinar, Vega Pinillos, Barranco Pinillos, Barranco Pinarejo, Pimpollada de los Pavos, Pimpollada de la Divisa, Pinar del Molino, Ermita del Pinar, Pimpolladas de Juan Calvo, Pinar Regajal, Entrepinares, Cerro del Pino, Cuesta del Pino, La Fuente del Pino, Arroyo de la Pinada, Arroyo del Pinar, Solana de la Pinada, Umbria de la Pinada, Valdepino, Pinar del Conde Clavo, Pinar Nuevo, Pinar de la Villa, El Resino, Pinar Chico, Pinar de la Dehesa, Pinar Negral, Caz del Pinar, Cañada de la Pimpollada, Pimpollada de Llorente, Los Pinares de Pociaguillo, Los Pinos de Martín, Laguna de Pinarejos, Laguna de la Piña, El Pinar de la Comunidad, Carrapinar, El Pino Gordo, Pinar de San Mamés, El Pino Lúgubre, Pimpollada de la Molinilla, Los Pinos del Tercero, Pimpollada de Juan Diego, Pinar del Tío Ponciano, Pimpollada Espesa, Pinar de Enmedio, Pinar de Abajo, Pinar de Arriba, Pinar de Hoyuelos, Pinar de la Raya, Pinar de Herrero, El Pino de Simón, Los Tres Pinos, Valdepinar, Pimpollada del Burro, Pimpollada del Muerto, Pimpollada del Miliciano, Pimpollada de Victor, Pimpollada de la Vega, Pinar Grande, Pinar de Prado Dehesa, Pinar de Cagarro, Pinar de la Linderá, Pinar de Lagunillas, Pinar de Frades, Arrancapinos, Llano de los Pinos, La Pimpollada Chiquita, Pimpollada del Aire, Camino del Pimpollar, Pinar Cano, El Pinar del Concejo, Collado de los Pinillos, Las Suertes del Pinar, Ladera del Pino, Pimpollada Redonda, La Huerta del Pino, Navalpino, El Pinar de Cantoseras, Los Cinco Pinos, El Pino Galán.

Localidades	Observaciones
Cedillo de la Torre	Del cultivo del altramuç en la provincia de Segovia no se tienen referencias, lo que hace extraña la existencia de este topónimo. Las semillas cocidas y lavadas son los populares chochos, consumidos como golosina. En la provincia existen otras especies espontáneas [<i>Lupinus angustifolius</i> L., <i>Lupinus gredensis</i> Gand., <i>Lupinus hispanicus</i> Boiss. & Reuter] llamadas también chochos.
Arevalillo de Cega, Carbonero el Mayor, Collado Hermoso, Cascajares, Fuentemilanos, Lastras de Cuéllar, Maderuelo, Montejo de la Vega de la Serrezuela, Nieva, Otero de Herreros, Riaza, Riofrío de Riaza, San Pedro de Gaillos, Torrecaballeros, Turégano, Valdevacas y el Guijar	El manzano es uno de los frutales más extendidos por la provincia de Segovia, aunque en pequeños huertos familiares al no poderse hablar propiamente de una fruticultura segoviana. En Valle de Tabladillo existe una variedad autóctona llamada "tempranilla". Al igual que ocurre con otros frutales, ocasionalmente se ven manzanos subespontáneos en setos y huertos abandonados.
Cuevas de Provanco, Espirido	Se trata de una especie ruderal muy frecuente en la provincia de Segovia y utilizada en el pasado como planta medicinal. De la misma familia (<i>Malvaceae</i>) son muy conocidas en Segovia el malvarisco (<i>Athaea officinalis</i> L.) y la malva real (<i>Alcea rosea</i> L.).
Cantimpalos, Castillejo de Mesleón, Otero de Herreros, Laguna Rodrigo, San Cristóbal de Cuéllar, Valverde del Majano	El poleo es muy frecuente en prácticamente toda la provincia. Crece en las orillas de los arroyos, badenes, depresiones y cubetas muy húmedas, etc. Es la planta medicinal más conocida y recolectada en Segovia.
Arcones, Cerezo de Arriba, Collado Hermoso, Gallegos, La Salceda, Riofrío de Riaza	El cervuno es una gramínea de pequeño tamaño que forma densos pastos (cervunales) en las zonas altas de la Sierra, sobre suelos muy húmedos y en ocasiones higrófilos. Pese a no ser un pasto fino, los cervunales juegan un importante papel como agostaderos para la alimentación del ganado vacuno extensivo durante el verano.
Aldealengua de Santa María, Ayllón, Caballar, Cabañas de Polendos, Fuentesoto, Paradinas	No se tiene conocimiento del cultivo del olivo en la provincia de Segovia, salvo en contadas ocasiones y a muy pequeña escala para obtener los ramos que se utilizan en la liturgia de la Semana Santa (Domingo de Ramos). Por este motivo, resulta difícil interpretar la toponimia asociada a esta planta.
Bernardos, Fresno de Cantespino	El orégano abunda localmente en orlas forestales frescas, sobre todo en la zona nororiental de la provincia. No obstante, por tratarse de un ingrediente fundamental para los productos de la matanza es conocido en todos los pueblos.
Aldealcorvo, Navas de Oro	El mijo es un cereal de origen asiático, del que no se tienen noticias de su cultivo en la provincia de Segovia.
Los Huertos, Valseca, Villoslada	Las amapolas son muy frecuentes entre las mieses y también en cunetas y orillas de caminos poco húmedas.
Chañe, Riaza	El perejil se cultiva con frecuencia en los huertos de los pueblos e incluso en macetas y jardineras debido a sus propiedades condimentarias. Antiguamente se utilizaba también con fines medicinales y veterinarios, como abortivo y provocador de la menstruación (BLANCO, 1998).
Ayllón, Perorrubio	La judía siempre ha sido un cultivo muy tradicional en las huertas segovianas, existiendo varias variedades autóctonas, como "Garbanquera" y "Ombigo de la Reina" de Castrojimeno, y los célebres "Judiones de La Granja", de gran tamaño y finura, típicos de la localidad de San Ildefonso.
Lastras de Cuéllar, Navafría, Olombrada, Pedraza, Turrubuelo	El carrizo suele formar poblaciones densas (carrizales) a lo largo de algunos cursos fluviales de aguas remansadas y en las orillas de charcas y lagunas.
Abades, Aguilafuente, Aldeanueva del Codonal, Aldea Real, Aldeasoña, Anaya, Añe, Arevalillo de Cega, Armuña, Cabezueta, Caballar, Cabezueta, Aldeonsancho, Cabañas de Polendos, Cantalejo, Cantimpalos, Carbonero de Ahusín, Carbonero el Mayor, Carrascal del Río, Castrojimeno, Castroseracin, Ciruelos de Coca, Coca, Cuéllar, Lovingos, Cuevas de Provanco, Chañe, Domingo García, Donhierro, Encinillas, Escalona del Prado, Escarabajosa de Cabezas, Escobar de Polendos, La Higuera, Fresneda de Cuéllar, Frumales, Fuente el Olmo de Fuentidueña, Fuentepeleayo, Fuenterrebollo, Fuentesauco de Fuentidueña, Garcillán, Gomezseracin, Hontalvilla, Juarros de Riomoros, Juarros de Voltoya, Laguna de Contreras, Lastras de Cuéllar, La Lastilla, Los Huertos, Marazoleja, Martín Muñoz de la Dehesa, Martín Muñoz de las Posadas, Mata de Cuéllar, Montejo de Arévalo, Montuenga, Moral de Homuez, Mozoncillo, Moraleja de Coca, Muñopedro, Nava de la Asunción, Navalilla, Navalmanzano, Navares de Enmedio, Navas de Oro, Nieva, Olombrada, Perorrubio, Perosillo, Puebla de Pedraza, Rapanegos, Rebollo, Remondo, Sacramenia, Samboal, San Cristóbal de Cuéllar, San Cristóbal de la Vega, San Martín y Mudrián, San Miguel de Bernuy, San Pedro de Gaillos, Sanchoño, Sauquillo de Cabezas, Sebúlcor, Aragoneses, Hoyuelos, Ochando-Pascuales, Pinilla de Ambroz, Tabladillo, Villoslada, Santiuste	El pino negral o resinero es el que más superficie ocupa en la provincia de Segovia, dando nombre a la conocida comarca natural de Tierra de Pinares, compartida con territorios de Ávila y Valladolid. No obstante su área se ha extendido notablemente por acción humana, aunque existen testimonios históricos desde el siglo XI que acreditan su existencia en la provincia de Segovia (CALONGE, 1987; FUENTENEGRO, 1994) desde tiempos muy remotos. Así mismo, dentro de la macrotoponimia, son bastantes los pueblos en cuyo nombre se alude a este pino (Zarzueta del Pinar, Torrecilla del Pinar, Pinaregrillo, Pinarejos, etc.). Se llama pimpollo al pino joven y pimpollada o pimpollar a la zona poblada por pinos jóvenes, generalmente sembrados. También las pequeñas fincas donde se han sembrado pinos reciben el nombre de pimpollares o pimpolladas. Se llama pinocha, pinocho o barrijo a las acículas secas de pino resinero, que se solían usar como cama para el ganado.

Taxón	Nombre vulgar	Topónimo
<i>Pinus pinaster</i> Aiton (CONTINUACIÓN)		
<i>Pinus pinea</i> L.	Pino Albar, Pino Piñonero	Pinar Albar, Pinar de las Ordas, Arroyo Piñonero, Pino Blanco, Pinos de la Blanca, Los Piñonares, La Piñonada, Los Piñoneros, Los Piñones, El Piñonar, Camino de los Piñoneros, Camino de los Piñones, Pinar Albo, Pino Redondo, Plantío Albar, Pimpollada de las Monjas.
<i>Pinus sylvestris</i> L.	Pino de Valsain, Pino Silvestre, Pino Serrano	El Pinar, El Pinarillo, El Pinar de Valsain, Los Pinillos, La Pimpollada, Los Pimpollares, Prado de los Pinos, Camino de Arrancapinos, Quiñón del Pino, Raso del Pino, Pino Golondrino, El Pinar de Gonzalo, El Pinar de la Acebeda, Cerro del Pino
<i>Populus nigra</i> L. <i>Populus alba</i> L.	Alamo, chopo, pobo	Cacera del Alamillo, Alamillo, Alamillos, Alameda, Alamedas, Alamedilla, Los Álamos, El Álamo, Prado del Álamo, Prado del Alamillo, Álamo Gordó, Arroyo de los Álamos, Arroyo del Álamo, El Pobo, Nava del Pobo, La Pobeda, La Poveda, Las Povedas, La Poyedilla, Reguero de la Poveda, Cerro de la Alameda, Camino de la Alameda, Camino del Álamo, Camino de los Álamos, Álamo Blanco, Prado del Chopar, Laguna del Álamo, Arroyo del Alamillo, Camino de los Chopos, Barranco de los Alamillos, La Chopera, Cacera de los Álamos, Hoyo Alameda, Ladera del Pobo, Fuente del Álamo, Fuente de la Alameda, Vega de los Álamos, Alameda de San Miguel, Cerca de los Álamos, Cerca del Álamo, Alameda de la Laguna, Chopos Altos, Álamos Altos.
<i>Prunus avium</i> L.	Cerezo	El Cerezo, Camino Cerezo, Arroyo Cerezo, El Cerezal, Atajo del Cerezo, Umbría del Cerezo, Los Cerezos, Hoyo Cerezo, Prado Cerezo, El Cerezuelo, Vallejo Cerezo, Río Ceresuelo, Río Cerezuelo
<i>Prunus cerasus</i> L.	Guindo	La Caldera del Guindo, Las Guindas, Fuente Guinda, Los Guindos, La Guindalera, El Guindo, La Guindada, La Guinda, Arroyo de los Guindos, Arroyo del Guindo, Cerca de los Guindos.
<i>Prunus domestica</i> L.	Ciruelo	Ciruelos, Carracilleruelo, Cilleruelo, Ciruelo, Camino de los Ciruelos, Navaciruela, Valdeciruelos, Senda de Ciroleros, Carraciruelos.

Localidades	Observaciones
de Pedraza, Santiuste de San Juan Bautista, Sauquillo de Cabezas, Tabanera la Luenga, Torreclilla del Pinar, Torreiglesias, Turégano, Valdesimonte, Valdevacas de Montejo, Valdevacas y el Guijar, Valle de Tabladillo, Valverde del Majano, Veganzones, Villacastín, Villar de Sobrepeña, Villagonzalo de Coca, Villaverde de Iscar, Villaverde de Montejo, Villeguillo, Yanguas de Eresma, Segovia, Zarzuela del Pinar.	
Aldea Real, Bernardos, Cabezuela, Cantalejo, Casla, Cuéllar, Chañe, Escalona del Prado, Fuente el Olmo de Iscar, Fuentesoto, Frumales, Gomezterración, Nava de la Asunción, Pinilla de Ambroz, San Miguel de Bernuy, Veganzones	En la provincia de Segovia se llama pino albar al pino piñonero, cuando a nivel general suele llamarse así al pino silvestre. Este pino aparece en la provincia de Segovia formando pequeños rodales o aislado dentro de las masas de pino resinero en las zonas más bajas y térmicas, principalmente en el triángulo imaginario formado por los pueblos de Pedrajas de San Esteban (Valladolid), Villaverde de Iscar y Mata de Cuéllar. La mayoría de los ejemplares son cultivados. El denominado "Pinar de las Ordas" es el monte de utilidad pública de pino piñonero más grande de la provincia de Segovia, aunque aparece mezclado con el pino resinero (ANÓNIMO, 1999). El topónimo "Pino Blanco" podría referirse al pino piñonero, aceptando su analogía con pino albar. Muy probablemente el topónimo "Pino Redondo" se refiere a <i>Pinus pinea</i> L., ya que cuando el árbol es adulto la copa suele adquirir forma aparasolada o globosa.
Aldealengua de Pedraza, El Espinar, San Ildefonso, San Rafael, Ayllón, Navafria, Navas de San Antonio, Prádeana, Sigueruelo, Sotosalbos, Torrecañales, Torre Val de San Pedro, Revenga, Riofrío de Rianza, San Cristóbal de Segovia	El pino de Valsain es el pino genuinamente serrano que cubre las faldas de la Sierra de Guadarrama en su vertiente Segoviana, entre 1.500 y 1.800 m de altitud, no existiendo de forma natural en las áreas silíceas de las sierras de Somosierra y Ayllón. Muchos de los pinares actuales proceden de repoblaciones, si bien la riqueza de topónimos pone en evidencia la existencia natural de este árbol en la provincia de Segovia. Se llama pimpollo al pino joven y pimpollada o pimpollar a la zona poblada por pinos jóvenes, generalmente sembrados. También las pequeñas fincas donde se han sembrado pinos reciben el nombre de pimpollares o pimpolladas. El topónimo "Quiñón del Pino", recogido en Riofrío de Rianza, debe aludir a pinos cultivados, ya que en la Sierra de Ayllón el pino de Valsain no tiene carácter natural, salvo en las parameras calizas de su sector más septentrional. El topónimo "Pinar de la Acebeda" corresponde a una zona del Pinar de Valsain (San Ildefonso), donde abundan los acebos, que fue declarada en el año 1930 Sitio Natural de Interés Nacional (HERNÁNDEZ-PACHECO, 1931).
Abades, Aldealengua de Pedraza, Aldeanueva del Codonal, Arahuetes, Ayllón, Carbonero de Ahusín, Carbonero el Mayor, Caballar, Cabañas de Polendos, Cabezuela, Cantalejo, Carrascal del Río, Castillejo de Mesleón, Castroserna de Abajo, Coca, Condado de Castilnovo, Cubillo, Cuéllar, Chañe, Donhierro, Duruelo, Encinillas, El Espinar, Escobar de Polendos, Fuente el Olmo de Fuentidueña, Gallegos, Garcillán, Hontanares de Eresma, Ituro y Lama, Marazuela, Jemuño, Juarros de Riomoros, Juarros de Voltoya, La Higuera, Los Huertos, Laguna de Contreras, Laguna Rodrigo, Marazuela, Marugán, Melque de Cercos, Miguelañez, Montejo de Arévalo, Monterrubio, Montuenga, Mozoncillo, Navafria, Orejana, Otero de Herreros, Pajares de Fresno, Palazuelos de Eresma, Paradinas, Pedraza, PerorrubioPrádena, Puebla de Pedraza, Rebollo, Riahuélas, Sanchonuño, San Pedro de Gaillos, Cobos de Segovia, Santa María de Nieva, Sotillo, Aragoneses, Consuegra de Mureta, Tabladillo, Tolocirio, Torrecañales, Torreiglesias, Torre Val de San Pedro, Trescasas, Turégano, Uruéñas, Valdesimonte, Valdevacas de Montejo, Valdevacas y El Guijar, Valle de Tabladillo, Valverde del Majano, Valleruela de Pedraza, Vegas de Matute, Villacastín, Villagonzalo de Coca, Villaverde de Iscar, Villeguillo, Villoslada, Segovia, Madrona, Revenga, Yanguas de Eresma, Zamarramala.	En Segovia se denomina habitualmente a <i>Populus nigra</i> L. con el nombre de álamo, en lugar de a <i>Populus alba</i> L. En algunos casos, como en el topónimo "Álamo Blanco", no hay duda en cuanto a la especie a la que hace alusión (<i>Populus alba</i> L.). En otros ("El Chopo, Los Chopos, La Chopera, Chopos Altos, Prado del Chopar, Camino de los Chopos"), la especie aludida en inequívocamente <i>Populus nigra</i> L., comúnmente conocida como chopo o álamo negro.
Adrados, Anaya, Ayllón, Castroserna de Arriba, Carrascal del Río, Cerezo de Arriba, Collado Hermoso, Cubillo, Domingo García, Duruelo, Escarabajosa de Cabezas, Fresno de Cantespino, Marazoleja, Martín Miguel, Mata de Cuéllar, Navafria, Orejana, Otero de Herreros, Pedraza, Prádena, La Salceda, San Pedro de Gaillos, Santiuste de Pedraza, San Cristóbal de Segovia, Sebúrcor, Torreadrada, Uruéñas, Valdevárnés.	Los cerezos silvestres son muy escasos en la provincia de Segovia, habitando en el interior de pinares, robledales y hayedos en las laderas del Sistema Central. Los cerezos cultivados aparecen en setos y lindazos de algunos pueblos, como por ejemplo en Valle de Tabladillo. Los rodales de cerezos silvestres se llaman cerecedas o cerezuélos. Existen además los macrotopónimos Cerezo de Arriba y Cerezo de Abajo, que dan nombre a dos pueblos situados al pie de Somosierra.
Arahuetes, Balisa, Bercial, Bernuy de Coca, Carrascal del Río, Castroserna de Arriba, Cedillo de la Torre, Condado de Castilnovo, Cuéllar, Duratón, Escalona del Prado, Fuentidueña, Gallegos, Martín Muñoz de las Posadas, Mata de Cuéllar, La Matilla, Muñoveros, Navares de Enmedio, Orejana, Paradinas, Pinamegrillo, Rianza, San Ildefonso, Santo Tomé del Puerto, Villar de Sobrepeña, Tabanera la Luenga, Valleruela de Pedraza, Valleruela de Sepúlveda, Villaverde de Iscar	El guindo no es un árbol autóctono en la provincia de Segovia, habiéndose introducido para su cultivo como frutal. Ocasionalmente se encuentra asilvestrado en algunos enclaves, como por ejemplo en las Hoces del Duratón.
Arahuetes, Bercimuel, Fuente de Santa Cruz, Gomezterración, Honrubia de la Cuesta, Muñopedro, Nava de la Asunción, Navares de Enmedio, Navares de las Cuevas, Olombrada, Pradales, Torrecañales.	El ciruelo es bastante común como frutal cultivado en los huertos de los pueblos segovianos, encontrándose esporádicamente ejemplares escapados o cimarrones. Existen algunos macrotopónimos de poblaciones alusivos a este árbol, como Ciruelos de Coca, Ciruelos (de Pradales) y Cilleruelo de San Mamés.

Taxón	Nombre vulgar	Topónimo
<i>Prunus dulcis</i> (Mill.) D.A. Webb	Almendo, Almendrera	El Almendral, Los Almendros, El Almendo, Camino del Almendo, El Almendrillo, Camino de los Almendros, Los Almendrillos, La Almendrilla.
<i>Prunus spinosa</i> L.	Endrino, Endrina, Espino	Fuente Endrino, Los Endrinales, El Endrinal, Navandrinal, El Endrinal de Arriba, El Endrinal de Abajo, Navalendrinal, Camino del Endrinal
<i>Pteridium aquilinum</i> (L.) Kuhn	Helecho	Helechos, Los Helechares, Camino del Helechal, El Helechal, Arroyo del Helechar, El Helechar
<i>Pterospartum tridentatum</i> (L.) Willk.	Carquesa	El Carquesal
<i>Pyrus communis</i> L.	Peral	Los Perales, El Peral, El Peralejo, Los Peralejos, La Peraleja, Fuente del Peral, Cerro del Peral, Valdeperal, Valdeperales, Camino del Peralejo, Camino del Peral, Los Cantos de Navalperal, Carraperal, Prado Perales, Hoyo Perales, Laguna del Peral, Hoyo del Peral, Senda del Peral, Fuenteperal, Camino de Navalperal, Barranco del Peral, Huerta del Peral, Vereda del Peral, Ladera Peralejo, Cerca del Peral, Vallejo Perales
<i>Pyrus pyraeaster</i> (L.) Baumg.	Piruétano	Los Piruétanos
<i>Quercus faginea</i> Lam. subsp. <i>faginea</i>	Quejigo, Quejido, Roble	El Roble, El Robledillo, El Robledo, Los Robles, El Quejigar, El Quejigal, Los Quejigales, Los Quejigares, La Quejigada, Hoya del Quejigar, Camino de los Robles, Camino del Quejigal, Roble Bendito, Cerro Quejido, El Quejido, Los Quejidos, Fuente de los Quejigales, Senda del Quejigal, Pocillo del Roble.
<i>Quercus ilex</i> L. subsp. <i>ballota</i> (Desf.) Samp.	Encina, carrasca, chaparro, chaparra	El Chaparral, La Chaparra, El Chaparro, Los Chaparros, La Chaparrada, Los Chaparrales, Las Chaparreras, Los Chaparrillos, El Carrascal, Camino del Carrascal, El Carrascalillo, El Carrascalejo, Los Carrascales, La Carrascada, Encina Dehesa, Carrascosa, La Carrasca, Carrasquilla, Las Carrascas, Barranco Encinero, Barranco de los Chaparrales, Encinas, La Encina, Encinillas, La Encinilla, Hoyo Carrascal, Hoyo Encina, Hoyo del Encinar, Hoyo de la Encina, El Encinar, Los Encinares, La Encinada, El Encinarejo, Los Encinarejos, Sendero de la Encina, Camino de la Encina, Camino del Encinar, Camino de la Encinilla, Vereda de las Encinas, Morro de las Encinas, Encinachos, Bellotar, Cuesta del Encinar, Pico de la Encinilla, Peña de la Encinilla, Llano de la Encina, Cerro de las Encinas, Alto de las Encinas, Alto de las Encinillas, Alto de la Encina, Lastra Carrascal, Cerca de la Chaparra, Cerca de las Encinas, Cerca Encinera, Encina Vieja, Arroyo del Carrascal, Arroyo del Chaparral, Entre Encinas, Siete Encinas, Encinas Altas, Encina Alta, Prado Encinas, Prado Encina, Pozo de las Encinas, Encinas Juntas, Encinas Corvas, Encina Quemada, Fuente del Encinar, Encina Gorda, Encinas Gordas, Cabeza Encina, Cabeza Encinar, Encinas del Osario, Tres Encinas, La Encina del Conde

Localidades	Observaciones
<p>Adrada de Pirón, Cuéllar, Cuevas de Provanco, Chañe, Fuente el Olmo de Fuentidueña, Fuentesauco de Fuentidueña, Fuentidueña, Hontoria, Matabuena, Moral de Hornuez, Moraleja de Cuéllar, Rapariegos, Sauquillo de Cabezas, Vallelado, Zamarramala</p>	<p>En la provincia de Segovia se cultivaban variedades de almendra de floración tardía, aunque poco productivas, en la zona de Sepúlveda, en San Cristóbal de Cuéllar, en Ayllón, en Pradales, etc. Aun hoy todavía se ven plantaciones semiabandonadas y ejemplares cimarrones en linderos y cunetas.</p>
<p>Aldeasoña, Cedillo de la Torre, Cubillo, Otero de Herrerros, Santiuste de Pedraza, Santo Tomé del Puerto, Sotosalbos</p>	<p>El endrino es relativamente común en los setos y orlas espinosas de casi toda la provincia. Con sus frutos, llamados endrinas, se fabrica el pacharán.</p>
<p>Casla, Cuéllar, Navas de San Antonio, La Salceda, Valdesimonte</p>	<p>El helecho común es muy abundante en los pinares y robledales húmedos de la Sierra, apareciendo también, aunque más localizado, en el interior de los bosques de ribera de la Tierra Llana.</p>
<p>Cerezo de Arriba</p>	<p>La carquesa es un arbusto rastrero presente en las provincias de la mitad occidental de la Península Ibérica. Alcanza Segovia con carácter finícola en el Macizo de Ayllón.</p>
<p>Aldealengua de Pedraza, Aldealcorvo, Aldea Real, Arcones, Armuña, Carbonero de Ahusín, Carrascal del Río, Casla, Castroseracin, Coca, Condado de Castilnovo, Cuéllar, Escobar de Polendos, Fresneda de Cuéllar, Fuentemilanos, Fuentemizarra, Fuentesoto, Garcillán, Grajera, Jemuñejo, Juarros de Voltoy, Hontalvilla, Labajos, Monterrubio, Mozoncillo, Muñozeros, Navafria, Orejana, Pajares de Fresno, Riahuellas, Riaza, Ribota, Sacramenia, Samboal, San Cristóbal de Cuéllar, San Cristóbal de la Vega, Segovia, Siguero, Trescasas, Torrecilla del Pinar, Torre Val de San Pedro, Uruñías, Valdevacas y el Guijar, Valle de Tabladillo, Vegas de Matute, Villeguillo</p>	<p>El peral se ha cultivado, y se cultiva, a pequeña escala, en los huertos de los pueblos segovianos. Las variedades más comunes son Espadona, De Invierno, Perillos de San Juan, Donguindo y Granito. A veces se ven ejemplares subespontáneos en ribazos y baldíos.</p>
<p>Rebollo,</p>	<p>Arbolillo disperso en melojares y setos de la base de la Sierra.</p>
<p>Arevallillo de Cega, Caballar, Cantalejo, Casla, Cuevas de Provanco, Espirido, Fuentidueña, Laguna de Contreras, Nava de la Asunción, Navafria, Orejana, Navares de las Cuevas, Otero de Herrerros, Pedraza, Pradales, Sacramenia, Siguero, Uruñías, Valdeprados, Vallelado, Valtiendas, Villaseca.</p>	<p>El quejigo es un árbol más bien escaso en la provincia de Segovia, salvo en las umbrías de las parameras calizas de la zona de Sepúlveda donde localmente abunda. Más disperso, puede verse en algunos valles como los del Pirón, Cega, Duratón, Viejo, Botijas, etc. y también en algunos enclaves del norte y del nordeste (Moral de Hornuez, Sacramenia, Cuevas de Provanco). En estas zonas, los topónimos derivados de "roble" hacen alusión a este taxón. Llama la atención la existencia del topónimo "Quejigales" en Otero de Herrerros, donde actualmente no existe la especie resultando además muy dudoso que existiera en el pasado. Lo mismo ocurre con "El Quejigal" en la localidad de Valdeprados.</p>
<p>Abades, Adrada de Pirón, Aguila fuente, Aldealengua de Santa María, Aldeanueva del Codonal, Aldeanueva de la Serrezuela, Aldeasoña, Aldehuela del Codonal, Aldehorno, Aldeonte, Aldea Real, Arahuetes, Añe, Armuña, Ayllón, Calabazas, Bernardos, Bernuy de Coca, Bernuy de Porros, Boceguillas, Cabañas de Polendos, Cabezuela, Calabazas, Cantimpalos, Castro de Fuentidueña, Castrojmeno, Castroseracin, Castrosera de Arriba, Carbonero de Ahusín, Carbonero el mayor, Cerezo de Abajo, Cerezo de Arriba, Brieva, Caballar, Cabañas de Polendos, Carrascal de la Cuesta, Carrascal del Río, Castillejo de Mesleón, Cobos de Fuentidueña, Coca, Codorniz, Cuéllar, Cuevas de Provanco, Chañe, Encinas, Escobar de Polendos, Gallegos, La Higuera, Fresno de Cantespino, Pajares de Fresno, Fuente el Olmo de Fuentidueña, Fuentesauco de Fuentidueña, Fuentepelayo, Fuentesoto, Hontanares de Eresma, Los Huertos, Ituro y Lama, Laguna de Contreras, Languilla, Lastras de Cuéllar, Lastras del Pozo, La Lastrilla, La Losa, Losana de Pirón, Maderuelo, Marazoleja, Matabuena, Moraleja de Coca, Moral de Hornuez, Mozoncillo, Muñozeros, Nava de la Asunción, Navalilla, Navalmanzano, Navares de las Cuevas, Navares de Enmedio, Navas de San Antonio, Orejana, Ortigosa del Monte, Otero de Herrerros, Pedraza, Pinarnegrillo, Pradales, Puebla de Pedraza, Rebollo, Riaguas de San Bartolomé, Riaza, Sacramenia, Samboal, San Cristóbal de Segovia, San Martín y Mudrián, San Miguel de Bernuy, San Pedro de Gaillos, Balisa, Ochando-Pascuales, Pinilla de Ambroz, Santa María del Cerro, Santiuste de San Juan Bautista, Santiuste de Pedraza, Santo Domingo de Pirón, Santo Tomé del Puerto, Sauquillo de Cabezas, Segovia, Siguero, Siguero, Uruñías, Castrillo de Sepúlveda, Hinojosa del Cerro, Villar de Sobrepeña, Tabladillo, Turégano, Torreadrada, Torrecilla del Pinar, Torreiglesias, Torre Val de San Pedro, Trescasas, Turrubuelo, Uruñías, Valdeprados, Valdesimonte, Valdevacas y el Guijar, Valleruela de Pedraza, Valleruela de Sepúlveda, Vallelado, Valle de Tabladillo, Valdevarmés, Valtiendas, Vegafria, Veganzones, Ventosilla y Tejadilla, Villacastín, Villagonzalo de Coca, Villaseca, Villaverde de Montejo, Navas de Riofrío, Fuentemilanos, Madrona, Yanguas de Eresma, Zarzuela del Pinar.</p>	<p>La encina es uno de los árboles más representativos del paisaje vegetal segoviano, si bien ha sido muy castigado por el hacha y el arado desde tiempos muy remotos. Por ello, actualmente, los retazos que quedan no son sino los restos degradados de su esplendoroso pasado. Aun pueden verse, no obstante, buenas masas de encinar en Cerezo de Abajo, Castrillo de Sepúlveda, Saldaña de Ayllón, Carbonero del Mayor, Bernardos, Muñozeros, Monterrubio, Orejana, Escobar de Polendos, etc. Las encinas, cuando tienen porte arbustivo, acostumbra a ser llamadas carrasas o chaparras en la provincia de Segovia. Existen también los macrotopónimos "Encinas" y "Encinillas" que dan nombre a dos pueblos. El topónimo "Bellotiar" (Carrascal del Río) hace alusión al fruto de la encina.</p>

Taxón	Nombre vulgar	Topónimo
<i>Quercus pyrenaica</i> Willd.	Roble, Rebollo, Melojo, Barda	Robledal, Robledo, Robledillo, El Roble, Los Robles, Los Roblecillos, El Roblillo, El Rebollo, Rebollos Altos, El Reboljar, La Rebollada, El Rebollarejo, Los Rebollares, Cañada del Reboljar, Cañada del Rebollo, Cañada del Roble, Hoyo del Robledo, Hoyo del Reboljar, Alto del Roble, Prado del Roble, Prado del Rebollo, Prado de los Robles, Prado del Reboljar, Pradera de los Robles, Arroyo del Roble, Reguera de los Robles, Arroyo del Robledal, Arroyo del Reboljar, Arroyo de los Robles, Roble del Río, Cerca del Reboljar, Cotarro de los Robles, Ladera de los Robles, Senda de los Robles, Sendilla de los Robles, Senda del Roble, Solana del Reboljar, La Robliza, Camino del Reboljar, Camino del Robledillo, Camino de los Robles, Camino del Robledo, Puente del Roble, La Roblada, Fuente del Roble, La Mata de los Siete Robles, Majano del Roble, Cercado de los Robles, Robles de la Nava, Canto los Robles, Roble Pesebre, Majada del Roble, Majada del Robledo, El Bardal, Peña Reboljar, Monte Rebollo, La Mata Saúca, Vereda del Robledillo, Cerro del Reboljar, Cerro Rebollosa, Cuatro Robles, Linar del Roble, Siete Robles, Finca el Roble, Cruz del Robledo, La Dehesa de los Robles.
<i>Raphanus sativus</i> L. <i>Raphanus raphanistrum</i> L.	Rabano	Rabanero, Rabaneros
<i>Rhus coriaria</i> L.	Zumaque, Zumaquera	Los Zumacales
<i>Rorippa nasturtium-aquaticum</i> (L.) Hayek	Berro	El Berral, Colada del Berral, Los Berrales
<i>Rosa</i> sp.	Rosa, Escaramujo, Rosal Silvestre, Tapaculos, Caramujos	Los Rosales, El Rosal, La Rosa, Los Rosalillos, Las Rosas, Escaramujuelo, Fuente del Rosal, Camino del Rosal
<i>Rosmarinus officinalis</i> L.	Romero	Valderomero, Camino del Romeral, El Romeral, Cabeza de Romero, Romero, Romeralejo, Peña Romeral, Peña Romero
<i>Rubus ulmifolius</i> Schott <i>Rubus caesius</i> L.	Zarzamora, Zarza, Moral, Zarza de Moras	El Zarzal, Zarzobal, Los Zarzales, La Zarzosa, La Zarza, Las Zarzas, La Zarcilla, El Zarzón, El Zarzoso, Las Zarcillas, La Zarzona, La Zarzamora, La Zarzagorda, La Zarzana, La Zarzuela, El Zarcejo, Zarzaquemada, Prado Moral, Cuesta del Moral, El Moral, Camino del Moral, Los Morales, El Moral, Carralazarza, Poza de las Zarzas, Fuente del Moral, Fuente de la Zarza, Fuente de las Zarzas, Fuente Zarzuela, Laguna de la Zarza, Puente de la Zarza, Arroyo Zarzal, Cerca de la Zarza, Nava de la Zarza, Valle de la Zarza, Cerro Valle de la Zarza, Valdelazarza, Valdelaszarzas, Vallejo de las Zarzas, Pradera de la Zarza, Prado de la Zarza, El Corral de la Zarza, Majada de la Zarza, Majalazarza, Cañada del Vado de la Zarza, Cordel de Matazarzal, Camino de las Zarzas, Camino de la Zarza, La Zarza de Doña Ana, La Zarza Grande, Zarzagrande
<i>Rumex acetosa</i> L.	Acedera	Las Acederas, Los Acederales, El Acederal, Acederas Grandes, Acederas Chicas
<i>Salix alba</i> L. <i>Salix fragilis</i> L., <i>Salix salviifolia</i> Brot.	Sauce, Saz, Saúz, Sargatera, Zargatillo, Zargatera	Fuente del Sauce, Arroyo de la Salceda, Salcedas, La Salceda, Los Sauces

Localidades	Observaciones
<p>Aguilafuente, Alconada de Maderuelo, Aldealengua de Pedraza, Aldeanueva de la Serrezuela, Aldea Real, Aldeonsancho, Arcones, Basardilla, Cabezuela, Carbonero de Ahusín, Carbonero el Mayor, Cantalejo, Carrascal de la Cuesta, Casla, Castillejo de Mesleón, Castrojmeno, Castroserracin, Cedillo de la Torre, Cerezo de Arriba, Comunidad de Sepúlveda-Riaza, Cuéllar, Duruelo, El Espinar, Espirido, Fresno de Cantespino, Fuente el Olmo de Fuentidueña, Fuenterrebollo, Fuentesauco de Fuentidueña, Fuentesoto, La Losa, Matabuena, La Matilla, Miguelañez, Mozoncillo, Navafria, Navalmanzano, Navas de San Antonio, Ortigosa del Monte, Pelayos del Arroyo, Pinaregriño, Prádena, Puebla de Pedraza, Rapariegos, Rebollo, Riaza, Riofrío de Riaza, San Ildefonso, San Martín y Mudrián, San Miguel de Bernuy, San Pedro de Gaillos, San Rafael, Santa Marta del Cerro, Santiuste de Pedraza, Santo Tomé del Puerto, Sigüero, Torrecilla del Pinar, La Salceda, Sauquillo de Cabezas, Sebúlcor, Sotillo, Torrecaballeros, Torre Val de San Pedro, Turégano, Turrubuelo, La Cuesta y Carrascal, Revenga, Valdeprados, Valdevacas y el Guijar, Valdevarnés, Valdesimonte, Villacastín, Villoslada.</p>	<p>El roble genuino de Segovia es esta especie, si bien a veces también se llama roble a <i>Quercus faginea</i> Lam. Al ser las áreas de distribución de ambas especies disjuntas en la provincia de Segovia, no hay duda a la hora de saber a cual de ellas se refieren los topónimos. En Segovia "Mata" es sinónimo de robleal o robleado explotado en monte bajo. El topónimo "La mata Sauca" (San Ildefonso) alude por una parte a <i>Quercus pyrenaica</i> Willd. ("Mata") y a la vez a <i>Sambucus nigra</i> L. ("Sauca"). Bien pudiera deberse a la existencia de un robleal en el que abundasen los saúcos. En el topónimo "Linar del Roble" (Santo Tomé del Puerto) también se hace referencia a dos especies al mismo tiempo. Por una parte al lino cultivado (<i>Linum usitatissimum</i> L.) y por otra al melojo o roble (<i>Quercus pyrenaica</i> Willd.). Existen en la provincia los macrotopónimos "Rebollo", "Rebollar" y "Fuenterrebollo" que dan nombre a tres pueblos.</p>
<p>Adrada de Pirón, Remondo</p>	<p>Estos topónimos pueden referirse tanto al rábano cultivado (<i>Raphanus sativus</i> L.) como al rábano silvestre (<i>Raphanus raphanistrum</i> L.), frecuente entre las mieses.</p>
<p>Torrecilla del Pinar, Valseca</p>	<p>El zumaque se cultivó en el pasado en la provincia de Segovia para su uso como curtiente y como tinte. Hoy en día apenas quedan algunos ejemplares asilvestrados, como los que hay en Valleruela de Sepúlveda, que sirven de testimonio de lo que fue su cultivo y la propia industria del tinte y del curtido de las pieles.</p>
<p>Aldealengua de Pedraza, Fuente el Olmo de Fuentidueña, Mata de Cuéllar</p>	<p>Los berros son todavía comunes en muchos ríos y arroyos de la provincia, aunque menos que antaño, debido a la contaminación de las aguas. Se recogen cuando son jóvenes para su consumo en ensalada.</p>
<p>Abades, Añe, Ayllón, Cantimpalos, Carbonero de Ahusín, Castro de Fuentidueña, Castrojmeno, Codorniz, Condado de Castilnovo, Cuéllar, Fuentesauco de Fuentidueña, Garcillán, Marazoleja, Martín Muñoz de las Posadas, La Matilla, Miguel Ibañez, Moraleja de Coca, Navares de Ayuso, Ochando-Pascuales, Orejana, Otero de Herreros, Pinarejos, Tabanera la Luenga</p>	<p>En la provincia de Segovia habitan una docena de especies del género <i>Rosa</i> L. Las más frecuentes son <i>Rosa agrestis</i> Savi, <i>Rosa canina</i> L., <i>Rosa corymbifera</i> Borkh., <i>Rosa foetida</i> Herm., <i>Rosa micrantha</i> Borrer ex Sm., <i>Rosa pouzini</i> Tratt., etc.</p>
<p>Barbolla, Breva, Castrojmeno, Fuentesoto, Hinojosa del Cerro, Maderuelo, Nava de la Asunción, Valle de Tabladillo, Villaverde de Montejo</p>	<p>El romero no se encuentra presente de manera natural en la provincia de Segovia, aunque sí se planta frecuentemente en jardinerías y huertos. De manera muy puntual han aparecido ejemplares escapados de cultivo en algunas laderas calizas. La toponimia alusiva a esta especie hay que considerarla, por tanto, de origen dudoso.</p>
<p>Adrada de Pirón, Aguilafuente, Alconada de Maderuelo, Aldealengua de Santa María, Aldeasoña, Aldehorno, Añe, Ayllón, Barbolla, Basardilla, Bernuy de Coca, Bernuy de Porreros, Cantalejo, Carbonero de Ahusín, Carrascal del Río, Cascajares, Casla, Castrillo de Sepúlveda, Castro de Fuentidueña, Castroserracin, Cerezo de Abajo, Collado Hermoso, Condado de Castilnovo, Corral de Ayllón, Cozuelos de Fuentidueña, Cuéllar, Cubillo, Cuevas de Provanco, Donhierro, Fresno de Cantespino, Fuenterrebollo, Fuentesoto, Garcillán, Gomezserracin, Hinojosa del Cerro, Honrubia de la Cuesta, La Losa, Languilla, Lastras de Cuéllar, Marazoleja, Mata de Cuéllar, Moral de Hornuez, Nava de la Asunción, Navalilla, Navas de San Antonio, Olombrada, Orejana, Otero de Herreros, Pajares de Fresno, Pelayos del Arroyo, Pinarejos, Pinilla de Ambroz, Prádena, Rapariegos, Riaguas de San Bartolomé, Riaza, Ribota, Roda de Eresma, Sambaol, San Cristóbal de la Vega, Santiuste de Pedraza, Santiuste de San Juan Bautista, Sebúlcor, Sigüero, Torrecaballeros, Torrecilla del Pinar, Torreiglesias, Torre Val de San Pedro, Trescasas, Valdeprados, Valdesimonte, Valseca, Valtiedas, Valverde del Majano, Valle de Tabladillo, Vegafria, Vegas de Matute, Villaverde de Iscar, Villaverde de Montejo.</p>	<p>Las zarzamoras son muy frecuentes en la provincia de Segovia, donde a menudo se llama morales, en alusión al fruto de la zarza, a los lugares donde estas plantas crecen abundantemente. No se refiere al árbol conocido comúnmente como moral (<i>Morus nigra</i> L.) ni como morera (<i>Morus alba</i> L.) pues ninguno de los dos existe en la provincia de Segovia, salvo cultivados en algún jardín.</p>
<p>Donhierro, Los Huertos, Lastras de Cuéllar, Laguna Rodrigo, Navalilla, Puebla de Pedraza, Remondo, Zamarramala, Zarzuela del Pinar</p>	<p>Esta especie subnitrófila es frecuente en formaciones riparias, prados, linderos y claros y orlas forestales. Existe la costumbre, en algunos pueblos segovianos, de comerías en ensalada.</p>
<p>Basardilla, Bercial, Jemenuño, Pajares de Fresno, Sequera de Fresno, Valle de Tabladillo</p>	<p>En la provincia de Segovia existen varias especies de sauces, siendo las más frecuentes las tres que se señalan. No obstante, el término sauce es más bien de nuevo cuño, pues tradicionalmente se han utilizado otros nombres para referirse a estas especies. Existen varios macrotopónimos que aluden a estos árboles y arbustos (La Salceda, Aldeasaz, Salcedón, Valdesaz, etc.).</p>

Taxón	Nombre vulgar	Topónimo
<i>Salix viminalis</i> L.	Mimbrera, Mimbre	La Mimbrera, Las Mimbreras, Prado de Los Mimbres.
<i>Sambucus nigra</i> L.	Saúco, Sabuco	Sahuquillo, Sabuquero, Sabuquillo, Saúcales, Sauquillo, Sabuco, La Sabuquera, El Saúco, La Saúca, Carrasahuquillo, Hoyo Saúco, Fuentesúco, Huerto Saúcos, Barranco de la Saúca, Arroyo del Sabuco.
<i>Scorzonera hispanica</i> L.	Escorzonera	Las Escorzoneras.
<i>Scirpoides holoschoenus</i> (L.) Soják	Junco, Junco de Churrero	El Juncal, Los Juncales, El Juncarejo, Los Juncares, El Juncar, El Juncarón, La Juncosa, La Juncada, El Juncadal, Los Juncarillos, Junquera, El Juncaral, Los Juncalillos, Los Juncos, Arroyo de los Juncos, Reguero del Juncal, Arroyo del Juncar, Arroyo de la Junquera, El Juncal Chico, El Juncarejo Chico, El Juncar Pequeño, El Juncal Grande, Prado Juncar, Prado del Juncal, Prado Juncal, Prado Juncales, Barranco del Juncal, Alto de la Junquera, La Fuente del Juncal. La Fuente de los Juncares, La Fuente de los Juncos, Cañadilla Prado Juncal, Cañada del Juncal, Camino del Junqueral, Sendero Juncarejo, Camino Juncales, Camino del Juncal, Vereda de los Juncarales, Ladera Juncares, El Junco Gordo, Navajunco, Las Suertes del Juncar, Bercial, Arroyo del Bercial, Los Berciales, Camino del Bercial
<i>Secale cereale</i> L.	Centeno	Centenales, Centeneras, Centenal, El Centeno, Centenera, Centeneras del Molino, Centenero, Los Centenos de Matías, Los Centenos de Bartolo, Los Centenares de las Encinas, El Comezuelo
<i>Silene vulgaris</i> L.	Colleja	Arroyo de las Collejas
<i>Sorbus aria</i> (L.) Crantz	Mostajo, Mostajera	Cerro de la Mostajera, El Mostajo, Peña del Mostajo
<i>Sorbus domestica</i> L.	Jervo, Gervo	El Gerval
<i>Spinacia oleracea</i> L.	Espinaca	El Espinacar
<i>Stellaria media</i> (L.) Vill.	Pamplina	Las Pamplinas, Arroyo de las Pamplinas

Localidades	Observaciones
Ayllón, Cabañas de Polendos, Castillejo de Mesleón, Encinillas, Montuenga, Torrecilla del Pinar, Villacastín.	La mimbrera no es un arbusto autóctono ni en Segovia ni en España, pero se ha cultivado para aprovechamiento de sus ramas, de las que se obtiene el mimbre. Existen otras especies nativas del género <i>Salix</i> que se han aprovechado también para el mismo fin, aunque no dan la misma calidad. En nuestra provincia existieron cultivos de mimbrera en Mozoncillo, perdurando todavía ejemplares naturalizados.
Aguilafuente, Alconada de Maderuelo, Aldealengua de Pedraza, Aldeanueva de la Serrezuela, Aldea Real, Aldehorno, Arcones, Ayllón, Carrascal del Río, Castriello de Sepúlveda, El Espinar, Fresno de la Fuente, Fuenterrabollo, Pelayos del Arroyo, Prádena, La Salceda, San Ildefonso, San Martín y Mudrián, Santo Tomé del Puerto, Turégano, Villacastín.	El saúco es un arbolillo relativamente común en cunetas, orillas de caminos, cercanías de edificios y sotos fluviales, sobre todo en áreas cercanas al Sistema Central. Existe el macrotopónimo Sauquillo de Cabezas, que da un nombre a un pueblo de la provincia.
Cobos de Segovia.	La escorzonera se cultivó antiguamente como verdura, pasando a ser un cultivo marginado y casi perdido con la modernización de la agricultura y con simplificación de los hábitos alimenticios de la población, que ha reducido sensiblemente el número de especies vegetales de consumo.
Abades, Adrada de Pirón, Aguilafuente, Aldea Real, Anaya, Arcones, Armuña, Barbola, Bernúy de Porreros, Turrubuero, Caballar, Cabañas de Polendos, Carbonero de Ahusín, Carbonero el Mayor, Carrascal del Río, Castillejo de Mesleón, Cerezo de Abajo, Cerezo de Arriba, Cozuelos de Fuentidueña, Cubillo, Cuéllar, Chañe, Donhierro, Duruelo, Encinillas, Escobar de Polendos, Etreros, Fresneda de Cuéllar, Fresno de la Fuente, Fuente el Olmo de Fuentidueña, Fuentepelayo, Fuentesauco de Fuentidueña, Garcillán, Gomezserracín, Grajera, Honrubia de la Cuesta, Hontalvilla, Hontanares de Eresma, Ituero y Lama, Juarros de Riomoros, Languilla, La Losa, Marazoleja, Marazuela, Martín Miguel, Matabuena, Muñoveros, Nava de la Asunción, Navares de las Cuevas, Navas de Oro, Vegafría, Olombrada, Orejana, Paradinas, Perorrubio, Pinarejos, Pradales, Castroserna de Arriba, Rapariegos, Rebollo, Riaguas de San Bartolomé, Riaza, Roda de Eresma, Sacramenia, Sangarcía, San Ildefonso, San Pedro de Gaillos, Sequera de Fresno, Aragoneses, Paradinas, Tabladillo, San Cristóbal de Cuéllar, Santiuste de San Juan Bautista, Santo Tomé del Puerto, Perorrubio, Segovia, Sequera de Fresno, Siguero, Sotillo, Torreiglesias, Turégano, Urueñas, Valdesimonte, Valverde del Majano, Valleruela de Pedraza, Vegas de Matute, Ventosilla y Tejadilla, Villaseca, Fuentemilanos, Yanguas de Eresma	El junco más genuino en Segovia es el llamado junco de churrero, conocido científicamente como <i>Scirpoides holoschoenus</i> (L.) Soják. Dependiendo de la localidad, a veces también se llama junco a otras especies como <i>Typha domingensis</i> (Pers.) Stend y <i>Cyperus longus</i> L. Para la primera se emplea habitualmente el nombre de espadaña o bordo y para la segunda es más frecuente juncia. Parece que la voz berzial, procedente de berzial y verzial, es de origen prerromano, y se utilizaba como nombre vulgar del junco (SIEGUERO, 1997). En la provincia de Segovia existen varios macrotopónimos (Berzial, Bercimuel, etc.) que dan nombre a pueblos.
Castroserna de Abajo, Cobos de Fuentidueña, Cuéllar, Frumales, Fuente de Santa Cruz, Otones de Benjumea, Pajares de Fresno, Pradales, San Cristóbal de Cuéllar, Santiuste de Pedraza, Valdevacas de Montejo, Veganzones, Ventosilla y Tejadilla, Villaverde de Montejo	El cultivo del centeno tuvo gran importancia en la provincia de Segovia en épocas pasadas, sobre todo en terrenos pobres, hasta que fue paulatinamente desplazado por las variedades rústicas de trigo. Actualmente ha experimentado un leve resurgimiento debido a su interés en la elaboración de alimentos dietéticos. En el topónimo "Los Centenares de las Encinas" (Villaverde de Montejo) se hace alusión a dos especies vegetales. Por una parte al centeno (<i>Secale cereale</i> L.) y por otra a la encina (<i>Quercus ilex</i> L.). Puede deberse a la existencia de una zona donde se sembraba centeno bajo vuelo de encinas. El comezuelo del centeno [<i>Claviceps purpurea</i> (Fr.) Tulasne] es un hongo parásito, con efectos psicotrópicos, causante de una intoxicación conocida en la antigüedad con el nombre de Fuego de San Antón. De él se obtiene el LSD. En el municipio de Veganzones existe un paraje denominado "El Comezuelo".
Bercimuel	Las collejas son muy comunes en cunetas y lindazos de casi toda la provincia, recolectándose en los pueblos para su consumo en ensalada o como verdura.
Arcones, Ayllón, El Espinar, San Rafael	El mostajo es un árbol que en Segovia solo crece, muy escaso, en algunos enclaves de la Sierra y en el interior de algunos quejigares bien conservados.
Alquité, Languilla, Riaza, Ribota	El jerbo es un arbolillo que muy raramente se encuentra presente en la provincia de Segovia. Cuando es así, como ocurre en Martín Muñoz de Ayllón, se trata de ejemplares asilvestrados procedentes de antiguos cultivos, ya que en el pasado se comían sus frutos llamados jervas.
Sepúlveda	La espinaca es un cultivo ocasional en las huertas de los pueblos segovianos, bastante menos extendido que otras horralizas de hoja como las acelgas o las berzas.
Casla, San Ildefonso	La pamplina es una planta anual muy común en la provincia de Segovia, como mala hierba de los huertos y también en toda suerte de ambientes frescos con influencia antropozógena.

Taxón	Nombre vulgar	Topónimo
<i>Stipa gigantea</i> Link	Berceo, Berceo	El Berceal, Arroyo Berceas, Las Berceas, Berceo Alto, Berceos
<i>Taxus baccata</i> L.	Tejo	Arroyo de los Tejos, Arroyo del Tejo, El Tejo, Peña del Tejo, Pico del Tejo
<i>Thymus zygis</i> Loeff. ex L.	Tomillo	La Tomillera, El Tomillo, Los Tomillares del Corral, Los Tomillares, El Tomillar, La Mata del Tomillo, Las Tomilleras, Los Tomillos, El Tomillarón, Tomillar de la Vega
<i>Typha domingensis</i> (Pers.) Stend <i>Typha latifolia</i> L. <i>Typha angustifolia</i> L.	Espadaña, Bordo, Peluso	La Espadaña, Nava de la Espadaña, El Bordal, La Espadañuela
<i>Tribulus terrestris</i> L.	Abrojos, Arvojos, Alforjos, Alborjos	Abrojal
<i>Triticum aestivum</i> L.	Trigo, Trigo Blando	Los Trigales, El Montón de Trigo, Camino del Trigal, Linde de los Trigos, El Trigal, El Triguero, Cerca del Trigo, Las Trigueras, Cerro del Trigo
<i>Ulmus minor</i> Mill.	Olmo, Olma, Negrillo, Álamo Negro	El Olmo, La Olma, Las Olmas, El Olmillo, Los Olmillos, Las Olmillas, La Olmaza, Las Olmazas, Las Olmadás, El Olmazo, Las Olmeras, Los Olmerales, Fuente de los Olmillos, Fuente del Olmo, Val de los Olmos, Valdeolmos, Valdeolmillo, Camino del Olmo, Senda de la Olma, Camino de las Olmas, Campo del Olmo, Carraolmo, El Olmo Alto, La laguna de los Olmos, Cerca del Olmo, Camino de Olmedo, La Olma de la Vega, La Vega del Olmo, La Olma de la Virgen, Aldeolmo, Arroyo de los Olmos, Arroyo de las Olmeras, Barranco de los Olmos, Las Cotarrillas del Olmo, Juarro, La Juarra, Juarrillos, Cordel de Juarrillos, Vereda de Juarrillos, Juarros
<i>Urtica dioica</i> L. <i>Urtica urens</i> L.	Ortiga	Cerro Ortiga, Valleortiga, Ortigosa, Cordel de Ortigosa, El Ortigalejo
<i>Vicia articulata</i> Hornem.	Algarrobos, Garrobas	Los Algarrobales, Sendero de la Algarroba
<i>Vicia faba</i> L.	Haba	Los Habares, Las Habas
<i>Vicia ervilia</i> (L.) Willd.	Yeros, Yedro	Yero

Localidades	Observaciones
El Espinar, Miguelañez, Miguel Ibañez, Montejo de Arévalo, Otero de Herreros, Rebollo	El beceo es una gramínea de gran porte, que forma amplias macollas en los berrocales graníticos de la Sierra y en algunos pastizales silicícolas de la Tierra de Pinares. Hasta la década de los cincuenta del pasado siglo se recogían las raíces para fabricar cepillos (cepillos de raíces). Parece que en épocas muy antiguas, se empleaba este nombre, de origen prerromano, para referirse al junco. Este parece ser el origen de varios macrotopónimos que dan nombre a pueblos como Bercial y Bercimuel (SIGUERO, 1997).
Aldeanueva de la Serrezuela, Aldealengua de Pedraza, Ayllón, El Espinar, Castroserracín, Prádena	En la Garganta de El Espinar existe un paraje denominado Arroyo del Tejo debido a la existencia de un enorme ejemplar de tejo que fue apeado en los años de penuria que sucedieron a la Guerra Civil para hacer leña con él (SAIZ GARRIDO, 1996).
Aguilafuente, Arcones, Ayllón, Bernuy de Porreros, Carbonero el Mayor, Corral de Ayllón, Cuéllar, Encinillas, Etreros, Fuentemilanos, Fuentepelayo, Fuentesauco de Fuentidueña, Juarros de Riomoros, Marazoleja, Mozoncillo, Orejana, Otones de Benjumea, Pajares de Fresno, Pedraza, Prádena, Roda de Eresma, Santiuste de Pedraza, Santo Domingo de Pirón, Sebúlcor, Torrecaballeros, Torre Val de San Pedro, Valle de Tabladillo, Valleruela de Pedraza, Veganzones, Villacastín	El tomillo es muy común en claros de matorral, páramos y pastos secos de casi toda la provincia. Además de la especie referida habitan otros tomillos como <i>Thymus mastichina</i> (L.) L. (tomillo blanco, mejorana), <i>Thymus praecox</i> L. o <i>Thymus pulegioides</i> L., éstos dos últimos en zonas altas de la Sierra.
Cuéllar, Fuenterrebollo, Pinarejos	La más frecuente de las espadañas que habitan en la provincia de Segovia es <i>T. domingensis</i> , típica de bordes de arroyos de aguas remansadas, lagunas, charcas, bodones, etc. Reciben numerosos nombres vernáculos, además de los señalados, algunos compartidos con otras especies como lirio, carrizo, junco, etc.
Navas de Oro	Esta especie habita en terrenos arenosos ruderalizados y cultivos. El nombre de abrojos se emplea en Segovia también para designar a otras especies, como <i>Salsola kali</i> L. y <i>Xanthium spinosum</i> L., todas ellas espinosas.
Aldealengua de Pedraza, La Cuesta y Carrascal, El Espinar, Fuenterrebollo, Labajos, Maderuelo, Madrona, Matabuena, Montejo de la Vega de la Serrezuela, Otones de Benjumea, Pedraza, San Ildefonso, Torrecaballeros, Trescasas	El trigo blando es el segundo cereal en importancia, tras la cebada, de los que se cultivan en la provincia de Segovia. Hasta hace algunos años, la variedad por excelencia que se sembraba era la Candeal, con la que se hacía el pan del mismo nombre. También eran comunes otras variedades rústicas como Aragón 03, Chamorro, Catalán, etc. Actualmente la más extendida es Marius, rústica y resistente al encamado pero de baja calidad harino-panadera, lo que a nuestro juicio debería inducir a los agricultores a cambiar de variedad.
Adrados, Alconada de Maderuelo, Aldeanueva del Codonal, Aldeasoña, Aldehorno, Aldeonte, Ayllón, Barbolla, Bercial, Bernúy de Coca, Boceguillas, Calabazas, Cantalejo, Castillejo de Mesleón, Castrojmeno, Cozuelos de Fuentidueña, Cuéllar, Cuevas de Provanco, Donhierro, La Higuera, Frumales, Fuente el Olmo de Fuentidueña, Fuente de Santa Cruz, Fuentesoto, Fuentidueña, Gomezerracín, Honrubia de la Cuesta, Hontalvilla, Hontoria, Laguna de Contreras, languilla, Marugán, Mata de Cuéllar, Navalmanzano, Olombrada, Palazuelos de Eresma, Revenga, Riaguas de San Bartolomé, Riaza, Sacramenia, San Martín y Mudrián, San Miguel de Bernúy, Segovia, Sotillo, Tabanera la Luenga, Tolocirio, Torrecilla del Pinar, Uruñías, Valtiendas, Villeguillo	Existe bastante confusión en lo que respecta a los nombre utilizados en la provincia de Segovia para designar a <i>Ulmus minor</i> Mill. En particular, álamo negro se utiliza tanto para referirse al olmo como al chopo, por lo que muchos de los topónimos derivados de álamo pueden referirse al olmo. Los ejemplares de gran tamaño, tan comunes antaño en las plazas de los pueblos, se suelen llamar olmas. Desgraciadamente, la mayoría de estos grandes olmos y también las olmedas que ribeteaban los ríos y arroyos han desaparecido a causa de la grafiosis. El topónimo "Camino de Olmedo" hace alusión al pueblo vallisoletano de Olmedo, cuyo nombre es, a su vez, un macrotopónimo relativo a <i>Ulmus minor</i> Mill., originado seguramente por abundar los olmos. Existen también los macrotopónimos Fuente el Olmo de Fuentidueña y Fuente el Olmo de Iscar, que dan nombre a dos pueblos segovianos. Hay varias ermitas bajo la advocación mariana de la Virgen de la Olma, como por ejemplo en Fuentesauco de Fuentidueña. El nombre de "Juarro" es de origen vasco. Deriva de zuhar (olmo en euskera), por evolución zuhar? vzarbaro? zugarro? xuharro? juarro. Seguramente, la existencia de estos topónimos en Segovia se debe los repobladores vasco-navarros que llegaron tras la Reconquista. Tenemos además los macrotopónimos Juarros de Riomoros y Juarros de Voltoya.
Aldealengua de Pedraza, Carbonero de Ahusín, Miguel Ibañez, Otero de Herreros, Santa María de Nieva, Tabladillo	Las ortigas son plantas muy comunes en la provincia de Segovia, habitando sobre terrenos frescos y muy ricos en materia orgánica. Las hemos llegado a encontrar en la misma cumbre del Pico del Lobo, a 2.262 m de altitud. Con relación a estas plantas, existen los macrotopónimos Ortigosa del Monte y Ortigosa del Pestaño.
San Miguel de Bernúy, Santiuste de San Juan Bautista	Las algarrobas se sembraron con profusión en la provincia de Segovia hasta la década de los sesenta del pasado siglo, entrando en progresiva decadencia hasta casi desaparecer. Hoy algunos agricultores las han vuelto a cultivar en las últimas campañas, incentivados por las ayudas a las buenas prácticas agroambientales de la PAC. Se consideraban un excelente pienso para el ganado.
Cuéllar, Martín Muñoz de las Posadas	Del cultivo de haba en la provincia de Segovia no conocemos referencias. En principio cabe pensar que nunca tuvo mucha importancia debido a que se trata de una planta termófila mal adaptada a las condiciones climáticas de nuestro territorio.
Riofrio de Riaza	Los yerros se cultivaron profusamente en el pasado en nuestra provincia como leguminosa grano para pienso. Hoy en día prácticamente habrían desaparecido de no ser por las subvenciones de la PAC a las buenas prácticas agroambientales. En la zona de Riaza se les reconoce su beneficioso efecto sobre la fertilidad del suelo (BLANCO, 1998).

Taxón	Nombre vulgar	Topónimo
<p><i>Vitis vinifera</i> L. subsp. <i>vinifera</i></p>	<p>Viña, Vid, Parra</p>	<p>Las Viñas, Las Viñuelas, La Viña, La Viñona, El Viñazo, La Viñaza, La Viñeja, La Viña Grande, Las Viñas Grandes, La Viña de la Iglesia, Los Vinateros, Camino de los Vinateros, Las Viñas Viejas, Cerro de las Viñas, Cerro de la Viña, Mata de las Viñas, Las Viñas Recias, Las Viñas del Juncarejo, El Majuelo, Los Majuelos, Las Majuelas, Alto del Majuelo, Alto Viña Aldea, Alto de las Viñas, Arroyo de las Viñas, Arroyo Majuelo, Reguero de las Viñas, Arroyo Parral, Las Viñas Altas, El Majuelo Alto, Las Viñas de Abajo, Bajo las Viñas, El Parral, La Parra, Los Parrales, Ladera de las Parras, El Parrajejo, El Sendero de la Parra, El Camino de la Parra, La Parrala, La Cuesta de la Parra, Llano del Parral, Camino del Parral, Barranco Parrajejo, Valdelasviñas, Valdelaviña, Valdelavid, Valdemajuelos, El Huerto de las Viñas, La Viña de la Huerta, La Peña de las Viñas, Las Viñas del Hoyo, El Hoyo de las Viñas, Hoyo de la Viña, Camino de las Viñas, Senda de las Viñas, Camino de Planta Viñas, Camino de los Majuelos, Vereda de las Viñas, Camino del Majuelo, Majuelos del Valle, La Viña de Hornúez, La Viña de la Aldea, Pradillo de las Viñas, Prado de las Viñas, La Viña del Concejo, Majuelo del Concejo, Carramajuelos, Carralasiñas, La Viña de la Tía Josefa, Ladera de las Viñas, Ladera de los Majuelos, Las Viñas de Uva, Llanada de las Viñas, Llano del Parral, Planta las Viñas, La Viña Rogera, Las Viñas del Pinar, Las Viñas del Pozo, Las Viñas de la Nava, Las Viñas del Moral, La Viña de Arriba, La Fuente de los Majuelos, Viñas Fuentes, Entreviñas, La Viña de Miguel Pérez, Las Viñas Malucas, Las Viñas del Lugar, El Parralón, Casa de las Viñas, Las Viñas Nuevas, Los Majuelos Nuevos, El Majuelo Grande, Viña Mayor, Espalda Viñas, Las Viñas del Espino, La Viña del Gallo, La Garnacha, Las Garnachas, Viña Herrera, Las Viñas de Añe, Las Viñas de Anaya, Los Majuelos de Marroquin, Maja del Parral, Vallejo de las Viñas, Viña Cerrada, La Vega de la Viña, Barranco de las Viñas, El Emparrado, Valdesarmento, Las Viñas Blancas, Cañada de las Viñas, Zarcillos.</p>

Localidades	Observaciones
<p>Adrados, Aguilafuente, Alconada de Maderuelo, Aldealcorno, Aldealengua de Santa María, Aldeanueva del Codonal, Aldeanueva de la Serrezuela, Aldeasoña, Aldehuela del Codonal, Anaya, Aragoneses, Arevalillo de Cega, Armuña, Ayllón, Balisa, Barbolla, Bernardos, Bernuy de Coca, Bernuy de Porreros, Brieua, Caballar, Cabañas de Polendos, Cabezuela, Fuentemizarra, Cantalejo, Valdesimonte, Cantimpalos, Carbonero de Ahusín, Carbonero el Mayor, Carrascal del Río, Castillejo de Mesleón, Castroserracín, Cerezo de Abajo, Cerezo de Arriba, Cilleruelo de San Mamés, Cobos de Fuentidueña, Cobos de Segovia, Codorniz, Condado de Castilnovo, Corral de Ayllón, Cubillo, Cuéllar, Chañe, Domingo García, Donhierro, Encinas, Escalona del Prado, Escarabajosa de Cabezas, Escobar de Polendos, El Espinar, Espirido, Eteros, Riahuelas, Fresneda de Cuéllar, Fresno de Cantespino, Fresno de la Fuente, Frumales, Fuente el Olmo de Fuentidueña, Fuentemilanos, Fuentemizarra, Fuente de Santa Cruz, Fuentidueña, Fuentepiñel, Fuenterrebollo, Fuentesauco de Fuentidueña, Fuentesoto, Gallegos, Garcillán, Grajera, Hinojosa del Cerro, Hontanares de Eresma, Juarros de Voltoya, Laguna de Contreras, La Matilla, Languilla, Lastras de Cuéllar, Maderuelo, Marazuela, Martín Miguel, Martín Muñoz de la Dehesa, Marugán, Melque de Cercos, Membibre de la Hoz, Miquelañez, Miguel Ibáñez, Montejo de Arévalo, Montejo de la Vega de la Serrezuela, Monterrubio, Montuenga, Moral de Hornuez, Muñopedro, Muñoveros, Navalmanzano, Navares de Ayuso, Navares de las Cuevas, Navas de Oro, Nieva, Orejana, Otero de Herreros, Otiones de Benjumea, Pelayos del Arroyo, Pedraza, Pinarnegrillo, Pinilla de Ambroz, Pradales, Remondo, Riaguas de San Bartolomé, Riaza, Ribota, Roda de Eresma, Sacramenia, Samboal, Santa María de Nieva, Santa Marta del Cerro, San Crsitóbal de Cuéllar, San Cristóbal de la Vega, Sanchonuño, San Martín y Mudrián, San Miguel de Bernuy, San Pedro de Gaillos, Santiuste de San Juan Bautista, Santo Tomé del Puerto, Aragoneses, Hoyuelos, Jemenuño, Tabladillo, Villoslada, Sebúlcór, Segovia, Sepúlveda, Siguero, Sauquillo de Cabezas, Castriño de Sepúlveda, Duratón, Villaseca, Sequera de Fresno, Sotosalbos, Tabanera la Luenga, Torre Val de San Pedro, Torrecilla del Pinar, Torreiglesias, Urueñas, Valverde del Majano, Valdevacas y el Gujjar, Valdesimonte, Valdevárnés, Vallelado, Valle de Tabladillo, Valleruela de Sepúlveda, Valseca, Veganzones, Vegas de Matute, Ventosilla y Tejadilla, Villagonzalo de Coca, Villaverde de Iscar, Villaverde de Montejo, Villacastín, Villaseca, Villar de Sobrepeña, Yanguas de Eresma, Fuentemilanos, Madrona, Zarzuela del Pinar.</p>	<p>El cultivo de la vid estuvo muy extendido en Segovia hasta mediados del siglo XX, en que comenzó a abandonarse debido a la plaga de la filoxera, al descenso en el consumo de vino y a su baja rentabilidad. En la actualidad, solo tiene importancia en las zonas incluidas dentro de las denominaciones de origen "Rueda" (Nieva, Santiuste de San Juan Bautista, Aldeanueva del Codonal, Aldehuela del Codonal, Bernuy de Coca, Montejo de Arévalo, Tolocirio, Fuente de Santa Cruz, Juarros de Voltoya, Donhierro, Codorniz, Montuenga) y "Ribera del Duero" (Aldehorno, Montejo de la Vega de la Serrezuela, Villaverde de Montejo y Honrubia de la Cuesta). El topónimo "Las Viñas del Juncarejo" hace alusión a dos especies vegetales. Por una parte a la vid (<i>Vitis vinifera</i> L.) y por otra al junco [<i>Scirpoides holoschoenus</i> (L.) Soják]. Puede deberse a la existencia de un viñedo próximo a una zona poblada de juncos. En Castilla se llama majuelo al terreno plantado de viñas o que anteriormente lo estuvo. La frecuencia con la que aparece este topónimo en la provincia de Segovia pone en evidencia la importancia que adquirió el cultivo de la vid en el pasado. Suele llamarse parra a una sola mata de <i>Vitis vinifera</i> L. aislada, ya sea en el interior de un patio para dar sombra o bien asilvestrada en un soto, mientras vid o viña es más bien el nombre usado para las cepas cultivadas. Los topónimos "Gamacha" (San Pedro de Gaillos) y "Gamachas" (Villoslada) aluden a una variedad de vid, de uva tinta, cultivada antiguamente en la provincia de Segovia. En las zonas vitícolas de la Ribera del Duero los nuevos viñedos se plantan principalmente de las variedades Tempranillo (Tinta del País) y Cabernet-Sauvignon. El topónimo "Albillo" (Santiuste de San Juan Bautista) se refiere a una variedad de vid, de uva blanca, cultivada antiguamente en la provincia de Segovia. En las zonas vitícolas de la D.O. Rueda los nuevos viñedos se plantan principalmente de las variedades Verdejo y Sauvignon-Blanc. El topónimo "Zarcillos" (Santo Tomé del Puerto, Yanguas de Eresma) alude a las ramificaciones enrollables que emite la vid y muchas plantas volubles para asirse al tutor. En algunos pueblos de la provincia se han llegado a comer crudos.</p>

